

ด้านสาธารณสุข

สถานบริการสาธารณสุข ข้อมูล ณ ปี 2564 จังหวัดเลยมีสถานบริการสาธารณสุข จำนวนทั้งสิ้น 511 แห่ง

1. สถานบริการทางการแพทย์และสาธารณสุขสังกัดกระทรวงสาธารณสุข จำนวน 143 แห่ง ร้อยละ 27.98
2. สถานบริการทางการแพทย์และสาธารณสุข ภาคเอกชน จำนวน 237 แห่ง ร้อยละ 46.39
3. สถานบริการทางการแพทย์และสาธารณสุขสังกัดกระทรวงกลาโหม จำนวน 1 แห่ง ร้อยละ 0.19
4. สถานบริการทางการแพทย์และสาธารณสุข สังกัดองค์กรปกครองส่วนท้องถิ่น จำนวน 1 แห่ง ร้อยละ 0.19
5. ร้านขายยา จำนวน 219 แห่ง คิดเป็นร้อยละ 25.25 รายละเอียดดังตาราง

ตารางที่ 1 สถานบริการทางการแพทย์และสาธารณสุข จำแนกตามสังกัดในจังหวัดเลย ปี พ.ศ.2564

สถานพยาบาล/สังกัด	จำนวน(แห่ง)	ร้อยละ	หมายเหตุ
สถานบริการทางการแพทย์และสาธารณสุข	143	27.98	
สังกัดกระทรวงสาธารณสุข			
- โรงพยาบาลทั่วไป (รพ.เลย)	1		450 เตียง
- โรงพยาบาลชุมชน 90 เตียง	2		90 เตียง
- โรงพยาบาลชุมชน 60 เตียง	10		60 เตียง
- โรงพยาบาลชุมชน 30 เตียง	1		330 เตียง
- โรงพยาบาลจิตเวชเลยราชนครินทร์ (กรมสุขภาพจิต)	1		120 เตียง
- สถานีอนามัยเฉลิมพระเกียรติ 60 พรรชนามวินทราชินี	126		
- โรงพยาบาลส่งเสริมสุขภาพตำบล	1		
- ศูนย์ควบคุมโรคติดต่อฯ โดยแมลง ที่ 8.2	1		
สถานบริการทางการแพทย์และสาธารณสุข สังกัดกระทรวงกลาโหม	1	0.19	
- โรงพยาบาลค่ายศรีสองรัก	1		30 เตียง
สถานบริการทางการแพทย์และสาธารณสุข	1	0.19	
สังกัดองค์กรปกครองส่วนท้องถิ่น			
- ศูนย์บริหารสาธารณสุขเทศบาลเมืองเลย	1		
สถานบริการทางการแพทย์และสาธารณสุข ภาคเอกชน	237	46.39	
- โรงพยาบาลเอกชน	1		100 เตียง
- คลินิกแพทย์เวชกรรม	76		
- คลินิกทันตแพทย์	17		

สถานพยาบาล/สังกัด	จำนวน(แห่ง)	ร้อยละ	หมายเหตุ
- คลินิกการพยาบาลและผดุงครรภ์	123		
- คลินิกเทคนิคการแพทย์	3		
- คลินิกผดุงครรภ์	3		
- คลินิกแพทย์แผนไทย	5		
- คลินิกสหคลินิก	4		
- คลินิกกายภาพบำบัด	3		
- คลินิกการประกอบโรคศิลปะ (การแพทย์แผนจีน)	2		
ร้านขายยา	129	25.25	
- ร้านขายยาแผนปัจจุบัน	69		
- ร้านขายยาแผนปัจจุบันเฉพาะยาบรรจสุเสร็จที่มีไช่ยาอันตรายหรือยาควบคุมพิเศษ	35		
- ร้านขายยาแผนโบราณ	20		
- ร้านขายยาแผนปัจจุบันบรรจสุเสร็จสำหรับสัตว์	3		
- สถานที่ผลิตยาแผนโบราณ	2		
รวม	511	100	

ที่มา : กลุ่มงานพัฒนายุทธศาสตร์สาธารณสุขและกลุ่มงานคุ้มครองผู้บริโภคฯ สำนักงานสาธารณสุขจังหวัดเลย

ตารางที่ 2 สถานบริการทางการแพทย์และสาธารณสุขสังกัดกระทรวงสาธารณสุข จำแนกรายอำเภอ

ลำดับ	อำเภอ	รพท./รพช.					รพ.สต.			
		จำนวน เตียง	ระดับเครือข่ายบริการตาม Service					ขนาด ใหญ่ (แห่ง)	ขนาด กลาง (แห่ง)	ขนาด เล็ก (แห่ง)
			S	M2	F1	F2	F3			
1	เมือง	450	1					2	13	4
2	วังสะพุง	90			1			2	13	2
3	ด่านซ้าย	60		1				-	5	8
4	เขื่องคาน	30				1		-	7	7
5	นาด้วง	30				1		-	2	3

ตารางที่ 2 สถานบริการทางการแพทย์และสาธารณสุขสังกัดกระทรวงสาธารณสุข จำแนกรายอำเภอ (ต่อ)

ลำดับ	อำเภอ	รพท./รพช.					รพ.สต.			
		จำนวน เตียง	ระดับเครือข่ายบริการตาม Service					ขนาด ใหญ่ (แห่ง)	ขนาด กลาง (แห่ง)	ขนาด เล็ก (แห่ง)
			S	M2	F1	F2	F3			
6	ปากชม	30				1		-	5	5
7	ภูเรือ	30				1		-	1	5
8	ท่าลี่	30				1		-	3	6
9	ภูกระดึง	30				1		-	5	-
10	ภูหลวง	30				1		-	3	2
11	ผาขาว	30				1		1	4	1
12	เอราวัณ	30				1		-	5	3
13	นาแห้ว	30					1	-	-	5
14	หนองหิน	30				1		-	4	1
รวม	จำนวน	960	1	1	1	10	1	5	70	52
	ร้อยละ		7.14	7.14	7.14	71.44	7.14	3.94	55.12	40.94

ที่มา : กลุ่มงานพัฒนาคุณภาพและรูปแบบบริการ สำนักงานสาธารณสุขจังหวัดเลย

2. ข้อมูลบุคลากร

จังหวัดเลยมีบุคลากรทางการแพทย์และสาธารณสุขประเภทต่าง ๆ รวมทั้งสิ้น 3,785 คน โดยมีบุคลากรที่เป็นข้าราชการมากที่สุด จำนวน 2,389 คน รองลงมาเป็นพนักงานกระทรวงสาธารณสุข จำนวน 1,010 คน และลูกจ้างชั่วคราวรายเดือน จำนวน 163 คน คิดเป็นร้อยละ 63.12, 26.68 และ 4.28 ตามลำดับ

บุคลากรทางการแพทย์และสาธารณสุขจำแนกตามสายงานจังหวัดเลย เมื่อเปรียบเทียบจำนวนที่ปฏิบัติงานจริงกับจำนวนตามกรอบ FTE พบว่า จำนวนบุคลากรที่ปฏิบัติงานจริงไม่สอดคล้องกับจำนวนตามกรอบ FTE เกือบทุกสายงาน ยกเว้นสายงานแพทย์แผนไทยที่มีบุคลากรเพียงพอตามจำนวน FTE ซึ่งเป็นโอกาสในการพัฒนางานด้านการแพทย์แผนไทยให้มีความเข้มแข็งตามนโยบายเน้นหนักของกระทรวงสาธารณสุข



ตารางที่ 3 จำนวนและร้อยละของบุคลากรด้านสาธารณสุข จังหวัดเลย ปีพ.ศ.2564

ลำดับ	ประเภทบุคลากร	สสจ.เลย		รพ.เลย		รวม	
		จำนวน	ร้อยละ	จำนวน	ร้อยละ	จำนวน	ร้อยละ
1	ข้าราชการ	1,656	65.92	733	57.58	2,389	63.12
2	ลูกจ้างประจำ	96	3.82	44	3.46	140	3.70
3	พนักงานราชการ	50	1.99	34	2.67	84	2.22
4	พนักงานกระทรวงสาธารณสุข	657	26.15	353	27.73	1,010	26.68
5	ลูกจ้างชั่วคราว (รายเดือน)	53	2.11	109	8.56	162	4.28
รวม		2,512	100	1,273	100	3,785	100

ตารางที่ 4 จำนวนและอัตราส่วนบุคลากรสาธารณสุขต่อประชากรจำแนกตามสายงานสำคัญ จังหวัดเลย ปีพ.ศ.2564 (ประชากร 642,950 คน)

ลำดับ	ประเภทบุคลากร	จำนวน	อัตราส่วน : ประชากร	หมายเหตุ	
				กรอบที่ควรมี	+เกิน/-ขาด (ร้อยละ)
1	แพทย์	143	1 : 4,496	226	-83
2	ทันตแพทย์	57	1 : 11,280	111	-54
3	เภสัชกร	94	1 : 6,840	108	-14
4	นักเทคนิคการแพทย์	70	1 : 9,185	79	-9
5	นักกายภาพบำบัด	38	1 : 16,920	53	-15
6	นักรังสีการแพทย์	20	1 : 32,148	27	-7
7	พยาบาลวิชาชีพ / พยาบาลเทคนิค	1,271	1 : 506	1,399	-128
8	นักวิชาการสาธารณสุข	445	1 : 1,445	795	-350
9	แพทย์แผนไทย	46	1 : 11,280	52	+5

ที่มา : กลุ่มงานทรัพยากรบุคคล สำนักงานสาธารณสุขจังหวัดเลย

ตารางที่ 5 ข้อมูลอาสาสมัครสาธารณสุขประจำหมู่บ้าน (อสม.) จังหวัดเลย จำแนกรายอำเภอ ปีพ.ศ.2564

ลำดับ	อำเภอ	จำนวน (คน)
1	เมือง	2,248
2	วังสะพุง	558
3	ด่านซ้าย	1,381
4	เชียงคาน	878
5	นาด้วง	1,090
6	ปากชม	274
7	ภูเรือ	514
8	ท่าลี่	628
9	ภูกระดึง	2,671
10	ภูหลวง	904
11	ผาขาว	597
12	เอราวัณ	861
13	นาแห้ว	646
14	หนองหิน	525
รวม		13,775

สถานการณ์แนวโน้มด้านสถานะสุขภาพของประชากร

โครงสร้างประชากรจังหวัดเลย มีแนวโน้มเข้าสู่สังคมผู้สูงอายุในระยะเวลา 5 ปี ที่ผ่านมานับตั้งแต่ปี พ.ศ. 2557 - 2562 จังหวัดเลยมีอัตราเพิ่มของประชากรลดลงทั้งนี้ อาจเนื่องมาจากประชากรมีความรู้และสามารถเข้าถึงบริการด้านการวางแผนครอบครัวได้เป็นอย่างดีภาวะเศรษฐกิจที่ชะลอตัวประกอบกับอุปสรรคในการคุมกำเนิดสามารถเข้าถึงได้ง่าย การลดลงของอัตราเพิ่มประชากรดังกล่าวได้ส่งผลกระทบต่อจำนวนโครงสร้างอายุของประชากร สัดส่วนของประชากรวัยเด็กอายุ 0-14 ปี และประชากรวัยทำงานมีแนวโน้มลดลง ส่วนประชากรอายุ 60 ปีขึ้นไป มีแนวโน้มเพิ่มขึ้น ซึ่งหมายถึงอัตราส่วนพึ่งพิงของประชากรวัยเด็กมีแนวโน้มลดลงและผู้สูงอายุมีแนวโน้มเพิ่มขึ้น

การเปลี่ยนแปลงโครงสร้างประชากรดังกล่าว จึงส่งผลกระทบต่อระบบสุขภาพอย่างมีนัยสำคัญ กล่าวคือ แนวโน้มของโรคเรื้อรังที่เกี่ยวกับผู้สูงอายุมีเพิ่มขึ้น เช่น โรคความดันโลหิตสูง เบาหวาน สมองเสื่อม ทำให้รัฐต้องรับภาระรายจ่ายงบประมาณในการรักษาผู้สูงอายุเพิ่มขึ้น และส่งผลต่อการบริโภคสินค้าและบริการ โดยเฉพาะกลุ่มสินค้าและบริการเพื่อสุขภาพสำหรับผู้สูงอายุ เช่น ผลิตภัณฑ์เสริมอาหาร สมุนไพรบำรุงร่างกาย เครื่องสำอางชะลอความแก่ การให้บริการดูแลผู้สูงอายุ บริการแพทย์แผนไทยและแพทย์ทางเลือก

สถานะสุขภาพของประชากร ปี พ.ศ.2564

สถิติชีพที่สำคัญด้านสาธารณสุข

จากข้อมูลสถิติชีพที่สำคัญด้านสาธารณสุข พบว่า จังหวัดเลยมีอัตราการเสียชีวิตทารกแรกเกิดต่อพันการเกิดมีชีพที่แนวโน้มสูงขึ้น อัตราทารกตายปริกำเนิดมีแนวโน้มลดลง อัตราการตายคงที่ จังหวัดเลยจึงให้ความสำคัญกับการดำเนินมาตรการสำคัญเพื่อป้องกันและแก้ไขปัญหาดังกล่าวในลำดับต้นของการพัฒนาระบบบริการสุขภาพทั้งในระยะสั้นและระยะยาว

ตารางที่ 6 สถิติชีพที่สำคัญด้านสาธารณสุข จังหวัดเลย ปีพ.ศ.2561 – 2564

ลำดับ	สถิติชีพ	ปี2561		ปี 2562		ปี 2564	
		จำนวน	อัตรา	จำนวน	อัตรา	จำนวน	อัตรา
1	อัตราการตาย(ต่อแสนการเกิดมีชีพ)	2	32.84	1	20.70	1	19.11
2	อัตราทารกตายปริกำเนิด(ต่อพันการเกิดมีชีพ)	21	3.45	28	5.76	16	3.04
3	อัตราการตายคลอด(ต่อพันการคลอด)	16	2.63	11	2.26	16	3.04
4	อัตราการเสียชีวิตทารกแรกเกิด(ต่อพันการเกิดมีชีพ)	6	0.99	3	0.62	16	3.05

ที่มา : กลุ่มงานส่งเสริมสุขภาพ สำนักงานสาธารณสุขจังหวัดเลย

สาเหตุการป่วยของผู้ป่วยที่มารับบริการในแผนกผู้ป่วยนอก

กลุ่มโรคที่เป็นสาเหตุการป่วยของผู้ป่วยนอกที่สำคัญ หากเปรียบเทียบระหว่างเพศพบว่า เพศหญิง จำนวนครั้งที่มีมารับบริการมากกว่าเพศชาย ประมาณ 2 เท่า รายละเอียดดังตาราง

ตารางที่ 7 กลุ่มโรคที่เป็นสาเหตุการตายที่สำคัญ 10 อันดับแรก จังหวัดเลย ปี พ.ศ.2564

อันดับ	สาเหตุการตาย (กลุ่มโรค)	จำนวน (คน)		
		ชาย	หญิง	รวม
1	เบาหวาน	55,479	127,412	182,891
2	ความดันโลหิตสูงที่ไม่มีสาเหตุ	53,851	101,840	155,691
3	เนื้อเยื่อผิดปกติ	47,910	88,678	163,588
4	ความผิดปกติอื่น ๆ ของฟันและโครงสร้าง	35,834	47,964	83,798
5	การติดเชื้อของทางเดินหายใจส่วนบนแบบเฉียบพลันอื่น ๆ	31,406	39,258	70,664

อันดับ	สาเหตุการตาย (กลุ่มโรค)	จำนวน (คน)		
		ชาย	หญิง	รวม
6	พิษณุ	25,153	28,925	54,078
7	โรคอื่น ๆ ของหลอดเลือดหัวใจ กระเพาะและดูโอเดนม	18,593	34,539	53,132
8	การบาดเจ็บประเภหุเฉพาะอื่น ๆ	25,249	16,173	41,422
9	โรคอื่น ๆ ของผิวหนังและเนื้อเยื่อใต้ผิวหนัง	13,377	18,632	32,009
10	พยาธิสภาพของหลังส่วนอื่น ๆ	9,057	15,694	24,751

ที่มา : กลุ่มงานยุทธศาสตร์สาธารณสุข สำนักงานสาธารณสุขจังหวัดเลย

สาเหตุการป่วยของผู้ป่วยที่มารับบริการในแผนกผู้ป่วยใน

ตารางที่ 7 กลุ่มโรคที่เป็นสาเหตุการป่วยของผู้ป่วยในที่สำคัญ 10 อันดับแรก จังหวัดเลย ปี พ.ศ.2564

ลำดับ	สาเหตุการป่วย (กลุ่มโรค)	จำนวนครั้ง		
		ชาย	หญิง	รวม
1	ปอดบวม	2,157	1,538	3,695
2	โลหิตจางอื่น ๆ	1,233	1,452	2,685
3	การบาดเจ็บประเภหุเฉพาะอื่น	1,809	739	2,548
4	เนื้อสมองตาย	1,030	958	1,988
5	ภาวะแทรกซ้อนอื่น ๆ ของการตั้งครรภ์ และการคลอด	0	1,969	1,969
6	เบาหวาน	710	1,008	1,718
7	โรคอักเสบติดเชื้อของผิวหนังและเนื้อเยื่อใต้ผิวหนัง	1,011	706	1,717
8	การดูแลมารดาอื่น ๆ ที่มีปัญหาเกี่ยวกับทารกในครรภ์และ ถุงน้ำคร่ำ และปัญหาที่อาจจะเกิดได้ในระยะคลอด	0	1,690	1,690
9	หัวใจล้มเหลว	731	905	1,636
10	โรคอื่น ๆ ของระบบทางเดินปัสสาวะ	731	880	1,611

ที่มา : กลุ่มงานยุทธศาสตร์สาธารณสุข สำนักงานสาธารณสุขจังหวัดเลย

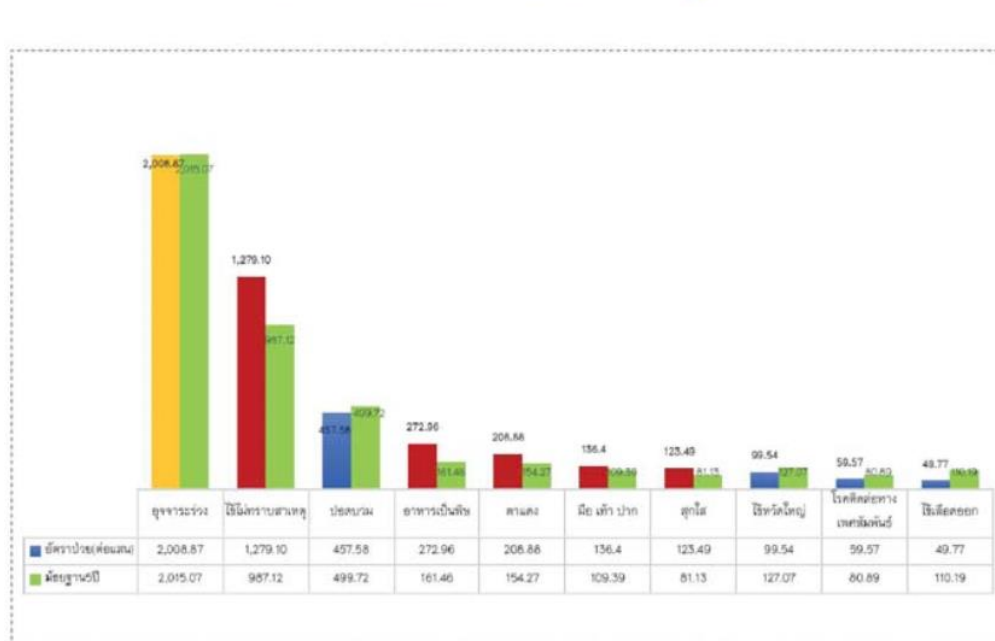
โรคที่ต้องเฝ้าระวังทางระบาดวิทยา

ตารางที่ 8 กลุ่มโรคที่เป็นสาเหตุการป่วยของผู้ป่วยในที่สำคัญ 10 อันดับแรก จังหวัดเลย ปี พ.ศ.2564

ลำดับ	สาเหตุการป่วย (กลุ่มโรค)	จำนวนครั้ง			อัตราต่อ ประชากรแสนคน	ค่ามัธยฐาน 5 ปี
		ชาย	หญิง	รวม		
1	อุจจาระร่วง	5,298	7,623	12,916	2,008.87	2,015.07
2	ไข้ไม่ทราบสาเหตุ	4,330	3,894	8,224	1,279.10	987.12
3	ปอดบวม	1,597	1,345	2,942	457.58	499.72
4	อาหารเป็นพิษ	878	877	1,755	272.96	161.46
5	ตาแดง	628	715	1,343	208.88	154.27
6	มือ เท้า ปาก	335	542	877	136.40	109.39
7	สุกใส	386	408	794	123.49	81.13
8	ไข้หวัดใหญ่	357	283	640	99.54	127.07
9	โรคติดต่อทางเพศสัมพันธ์	179	204	383	59.57	80.89
10	ไข้เลือดออก	170	150	320	49.77	110.19

ที่มา : รายงาน 506,507 งานระบาดวิทยา กลุ่มงานควบคุมโรคติดต่อ สำนักงานสาธารณสุขจังหวัดเลย

โรคที่เฝ้าระวังทางระบาดวิทยา เปรียบเทียบค่ามัธยฐาน 5 ปี



สาเหตุการตายที่สำคัญ

ตารางที่ 9 กลุ่มโรคที่เป็นสาเหตุการตายที่สำคัญ 10 อันดับแรก จังหวัดเลย ปี พ.ศ.2564

ลำดับ	สาเหตุการป่วย (กลุ่มโรค)	จำนวนครั้ง			อัตราต่อประชากร แสนคน
		ชาย	หญิง	รวม	
1	ความดันโลหิตสูงไม่ทราบสาเหตุ (ปฐมภูมิ)	84	97	181	28.02
2	เบาหวานชนิดที่ไม่ต้องพึ่งอินซูลิน ไม่มีภาวะแทรกซ้อน	57	84	141	21.83
3	หัวใจล้มเหลว ไม่ระบุรายละเอียด	80	57	137	21.21
4	วัยชรา	60	62	122	18.89
5	ไตวายเรื้อรัง ไม่ระบุรายละเอียด	30	32	62	9.60
6	มะเร็งเซลล์ตับ	43	15	58	8.98
7	โรคอัมพาตฉับพลัน ไม่ระบุว่าเกิดจากเลือดออกหรือเนื้อสมองตายเพราะขาดเลือด	32	25	57	8.82
8	โรคเสื่อมของสมองในวัยชรา มิได้จำแนกไว้	18	34	52	8.05
9	ปอดบวม ไม่ระบุรายละเอียด	25	13	38	5.88
10	การติดเชื้อสเตรปโตค็อกคัส ไม่ระบุชนิด	16	19	35	5.42

ที่มา : กลุ่มงานยุทธศาสตร์สาธารณสุข สำนักงานสาธารณสุขจังหวัดเลย

การพัฒนาคุณภาพชีวิต

ผลการดำเนินการจัดที่ดินทำกินให้ชุมชนตามนโยบายรัฐบาล (คทช.)

ปี 2564

การจัดสรรที่ดินให้ประชาชนโดยไม่ให้กรรมสิทธิ์ แต่รับรองสิทธิร่วมกันในการจัดที่ดินของชุมชน การจัดหาที่ดิน

จังหวัดเลยได้ดำเนินการสำรวจพื้นที่ป่าสงวนแห่งชาติที่อยู่ในหลักเกณฑ์เพื่อมอบให้ชุมชนทำกินและอยู่อาศัยได้โดยชอบด้วยกฎหมาย ดำเนินการแล้ว จำนวน 11 ป่า ประชาชนผู้ได้รับประโยชน์ จำนวน 21,970 ราย รวม 26,300 แปลง เนื้อที่ 225,431 ไร่ 88 ตรว.

ดำเนินการการจัดระเบียบที่ดิน โดยตรวจสอบรายชื่อผู้มีคุณสมบัติเข้าใช้ที่ดินตามโครงการ คทช. แล้วเสร็จ จำนวน 2 ป่า จำนวนประชาชนผู้รับสมุดประจำถือครองที่ดิน 1,366 ราย รวม 1,744 แปลง เนื้อที่ 10,781 ไร่ 2 งาน 46 ตรว. อยู่ระหว่างการตรวจสอบรายชื่อผู้มีคุณสมบัติ จำนวน 1,368 ราย รวม 2,071 แปลง เนื้อที่ 11,929 ไร่ 3 งาน 68 ตรว.



ผลการดำเนินงาน
โครงการที่สำคัญของ **รัฐบาล**
ในพื้นที่ "จังหวัดเลย"

การจัดที่ดินทำกินให้ชุมชนตามนโยบายรัฐบาล (คทช.)

เป็นการจัดสรร ที่ดินให้ประชาชน
โดยไม่ให้กรรมสิทธิ์ แต่รับรองสิทธิร่วมกัน
ในการจัดที่ดินของชุมชน

การจัดหาที่ดิน
สำรวจพื้นที่ป่าสงวนแห่งชาติที่อยู่ในหลักเกณฑ์
เพื่อมอบให้ชุมชนทำกินและอยู่อาศัยได้
โดยชอบด้วยกฎหมาย
ซึ่งดำเนินการแล้ว จำนวน **11** ป่า
ประชาชนผู้ได้รับประโยชน์ จำนวน **21,970** ราย
รวม **26,300** แปลง
เนื้อที่ **225,431** ไร่ **88** ตรว.

การจัดระเบียบที่ดิน
ตรวจสอบรายชื่อผู้มีคุณสมบัติเข้าใช้ที่ดินตาม
โครงการ คทช. แล้วเสร็จ จำนวน **2** ป่า
ผู้รับสมุดประจำถือครองที่ดิน จำนวน **1,366** ราย
รวม **1,744** แปลง เนื้อที่ **10,781** ไร่ **2** งาน **46** ตรว.
อยู่ระหว่างการตรวจสอบรายชื่อผู้มีคุณสมบัติ
จำนวน **1,368** ราย รวม **2,071** แปลง
เนื้อที่ **11,929** ไร่ **3** งาน **68** ตรว.

ที่มา : สำนักงานทรัพยากรธรรมชาติและสิ่งแวดล้อมจังหวัดเลย

สรุปผลการดำเนินงานโครงการหนึ่งตำบล หนึ่งผลิตภัณฑ์ (OTOP) จังหวัดเลย ปี2564

1. ยอดการจำหน่ายผลิตภัณฑ์ OTO

1.1 ยอดจำหน่ายผลิตภัณฑ์ OTO ปีงบประมาณ 2559 (ต.ค.58 - ก.ย.59) จำนวน 1,120,148,313 บาท เพิ่มขึ้นจากปีงบประมาณ พ.ศ.2558 ร้อยละ 12.16

1.2 ยอดจำหน่ายผลิตภัณฑ์ OTO ปีงบประมาณ 2560 (ต.ค.59 - ก.ย.60) จำนวน 1,335,906,409 บาท เพิ่มขึ้นจากปีงบประมาณ พ.ศ.2559 ร้อยละ 19.26

1.3 ยอดจำหน่ายผลิตภัณฑ์ OTO ปีงบประมาณ 2561 (ต.ค.60 - ก.ย.61) จำนวน 1,684,779,393 บาท เพิ่มขึ้นจากปีงบประมาณ พ.ศ.2560 ร้อยละ 26.11

1.4 ยอดจำหน่ายผลิตภัณฑ์ OTO ปีงบประมาณ 2562 (ต.ค.61 - ก.ย.62) จำนวน 2,082,325,169 บาท เพิ่มขึ้นจากปีงบประมาณ พ.ศ.2561 ร้อยละ 23.60

1.5 ยอดจำหน่ายผลิตภัณฑ์ OTO ปีงบประมาณ 2563 (ต.ค.62 - ก.ย.63) จำนวน 2,378,624,855 บาท เพิ่มขึ้นจากปีงบประมาณ พ.ศ.2562 ร้อยละ 14.23

2. ยอดการจำหน่ายผลิตภัณฑ์

ปีงบประมาณ พ.ศ.2564 (ต.ค.63 - ก.ย.64) ประมาณการรายได้ทั้งสิ้น 2,616,454,341 บาท (สองพันหกร้อยหกสิบล้านสี่แสนห้าหมื่นสี่พันสามร้อยสี่สิบบาทถ้วน)

- ยอดจำหน่ายปัจจุบัน (ต.ค.63 - ส.ค.64) จำนวน 2,242,980,184 บาท คิดเป็นร้อยละ 5.70

3. การเปรียบเทียบจำนวนผลิตภัณฑ์ OTO ที่เข้ารับการคัดสรรสุดยอด นตผ.ไทย ประจำปี 2559 และ ประจำปี 2562

ในปี 2559 จังหวัดเลย ได้ส่งผลิตภัณฑ์เข้าร่วมคัดสรรสุดยอดหนึ่งตำบล หนึ่งผลิตภัณฑ์ไทย จำนวน 125 ผลิตภัณฑ์ ได้รับการประกาศผลระดับดาวแล้ว จำนวน 125 ผลิตภัณฑ์ และในปี 2562 จังหวัดเลยได้ส่งผลิตภัณฑ์เข้าร่วมคัดสรรสุดยอดหนึ่งตำบล หนึ่งผลิตภัณฑ์ไทย จำนวน 199 ผลิตภัณฑ์ ได้รับการประกาศผลระดับดาว จำนวน 199 ผลิตภัณฑ์

การเปรียบเทียบจำนวนผลิตภัณฑ์ OTO ที่เข้ารับการคัดสรรสุดยอด นตผ.ไทย													
ประจำปี 2559 และ ประจำปี 2562													
ประจำปี 2559 จำนวน 125 ผลิตภัณฑ์								ประจำปี 2562 จำนวน 199 ผลิตภัณฑ์					
ที่	ประเภท	1	2	3	4	5	รวม	1	2	3	4	5	รวม
		ดาว	ดาว	ดาว	ดาว	ดาว		ดาว	ดาว	ดาว	ดาว	ดาว	
1	อาหาร	6	2	6	15	3	32	6	1	11	38	11	67
2	เครื่องคัม	-	-	1	6	2	9	1	-	1	10	2	14
3	ผ้าและเครื่องแต่งกาย	1	-	7	30	9	47	-	2	2	44	16	64
4	ของใช้ ของตกแต่งฯ	-	9	12	7	2	30	4	3	16	16	1	40
5	สมุนไพรที่ไม่ใช่อาหาร	3	1	1	2	-	7	-	-	2	9	3	14
รวมทั้งสิ้น		10	11	27	60	16	125	11	6	32	117	33	199

4. สุดยอดผลิตภัณฑ์ OTOP เด่น จังหวัดเลย (Provincial Star OTOP : PSO) ปี พ.ศ.2562

เรียงตามลำดับ จำนวน 5 ผลิตภัณฑ์ ดังนี้

- 4.1 ประเภทอาหาร คือ ผลิตภัณฑ์แปรรูปกล้วย
(Banana Stick : กลุ่มชวนน้องออมถวายเป็นห่วง อำเภอกุหลาบ)
- 4.2 ประเภทเครื่องดื่ม คือ ผลิตภัณฑ์กาแฟ
(กาแฟแก้วบด ทรายคอฟฟี่บ้าน : วิสาหกิจชุมชนรักษ์สมุนไพรไทยท่าศาลา อำเภอกุหลาบ)
- 4.3 ประเภทผ้า คือ ผลิตภัณฑ์ผ้า
(ผ้าไหมมัดหมี่พื้นบ้าน : กลุ่มทอผ้าไหม บ้านหนองน้ำใส อำเภอรวยวัน)
- 4.4 ประเภทของใช้ฯ คือ ผลิตภัณฑ์จักสาน
(กระติบข้าว : กลุ่มหัตถกรรมจักสานไทยเลย อำเภอลำดวน)
- 4.5 ประเภทสมุนไพรฯ คือ ผลิตภัณฑ์สมุนไพร
(สมุนไพรจากบ้านลูกไม้ : กลุ่มรักษ์สมุนไพรบ้านนา อำเภอเมืองเลย)

5. การส่งเสริมกระบวนการเครือข่ายองค์ความรู้ (Knowledge – Based OTOP : KBO) จังหวัด เวทีคัดเลือกผลิตภัณฑ์ OTOP ดีเด่นระดับจังหวัด ประจำปี 2564 จำนวน 20 ผลิตภัณฑ์ ปรากฏผล ดังนี้

1) ผลิตภัณฑ์ OTOP ดีเด่น ระดับจังหวัด ได้แก่

- 5.1.1 ผลิตภัณฑ์แมคคาเดเมียอบ คือ ศูนย์แลกเปลี่ยนเรียนรู้ทางการเกษตร อำเภอนาแห้ว

2) ผลิตภัณฑ์ OTOP ดี ระดับจังหวัด ได้แก่

- | | |
|--|---|
| 5.2.1 ผลิตภัณฑ์นกยูง | คือ กลุ่มงานปั้นก่อ อำเภอนาดูน |
| 5.2.2 ผลิตภัณฑ์เมี่ยงสมุนไพร | คือ กลุ่มนางธัญญารัตน์ รัตนสิริโรจน์ อำเภอนงนุช |
| 5.2.3 ผลิตภัณฑ์ครกหิน สากหิน | คือ กลุ่มแกะสลักหินแกรนิตบ้านทับพญานาอ้อ |
| 5.2.4 ผลิตภัณฑ์สบู่ | คือ กลุ่มหงส์หยกเกลือสปา อำเภอเมืองเลย |
| 5.2.5 ผลิตภัณฑ์น้ำปรุง | คือ กลุ่มวิสาหกิจชุมชนภูคูนคำ ออร์แกนิกกรุ๊ป อ.ท่าลี่ |
| 5.2.6 ผลิตภัณฑ์หมวก | คือ กลุ่มหัตถศิลป์เส้นกก อำเภอนาดูน |
| 5.2.7 ผลิตภัณฑ์ผ้าลายมุกโบราณ | คือ กลุ่มทอผ้าพื้นเมืองบ้านสุข หมู่ ๔ อำเภอเมืองเลย |
| 5.2.8 ผลิตภัณฑ์น้ำผักสะทอน | คือ กลุ่มแม่บ้านเกษตรกรบ้านนาดี อำเภอด่านซ้าย |
| 5.2.9 ผลิตภัณฑ์ผ้าไหมมัดหมี่ | คือ กลุ่มทอผ้าไหม อำเภอรวยวัน |
| 5.2.10 ผลิตภัณฑ์น้ำจิ้มลูกชิ้นสับประรด | คือ กลุ่มวิสาหกิจชุมชนไร่ม่วงหวานการันตี |
| 5.2.11 ผลิตภัณฑ์น้ำจิ้มกล้วยสุกทอดกรอบ | คือ กลุ่มดีกมะพร้าวแก้ว อำเภอเชียงคาน |

5.2.12 ผลิตภัณฑ์ผ้าขาวม้า	คือ กลุ่มสตรีศรีประทุม อำเภอนาดัง
5.2.13 ผลิตภัณฑ์กล้วยชุบช็อคโกแลต	คือ กลุ่มวิสาหกิจชุมชนฟรุ๊ตเนอรี่ อำเภอปากชม
5.2.14 ผลิตภัณฑ์ของที่ระลึกพวงกุญแจผีตาโขน	คือ กลุ่มนายนฤเดช ไพศาลธรรม อำเภอด่านซ้าย
5.2.15 ผลิตภัณฑ์เครื่องสำอางกรอกงอก	คือ กลุ่มคุณรุ่งน้านมข้าวกล้องงอก อำเภอเมืองเลย
5.2.16 ผลิตภัณฑ์กล้วยเบรคแตก	คือ กลุ่มกล้วยกรอบรสเค็ดภูเขาไฟ อำเภอผาขาว
5.2.17 ผลิตภัณฑ์กระเป่า	คือ กลุ่มทอผ้าไทเลยบ้านก้างปลา อำเภอเมืองเลย
5.2.18 ผลิตภัณฑ์ซาอาชี	คือ กลุ่มนางระเบียบ เกตุพิบูลย์ อำเภอภูกระดึง
5.2.19 ผลิตภัณฑ์สร้อยคอ	คือ กลุ่มมัก - ฮ้อย อำเภอเมืองเลย

6. ข้อมูลการลงทะเบียน OTOP ที่ผ่านการประกาศ และรับรองข้อมูลระดับจังหวัดตั้งแต่ปี พ.ศ.2557 - กันยายน 2564

จังหวัดเลยได้ดำเนินการประชาสัมพันธ์ รับลงทะเบียน บันทึกข้อมูลการลงทะเบียน พร้อมรับรองการลงทะเบียนผู้ผลิต ผู้ประกอบการ OTOP ประจำปี พ.ศ. 2557 – 2564 เสร็จเรียบร้อยแล้ว โดยจำนวนกลุ่มผู้ผลิต ผู้ประกอบการลงทะเบียน OTOP ทั้งสิ้น จำนวน 920 กลุ่ม/ราย ผลิตภัณฑ์ ทั้งสิ้น จำนวน 2,672 ผลิตภัณฑ์ (ข้อมูล ณ วันที่ 3 กันยายน 2563)

7. ส่งเสริมช่องทางการจำหน่าย โดยจำหน่ายในศูนย์จำหน่ายผลิตภัณฑ์ OTOP จังหวัดเลย ดังนี้

7.1 ศูนย์แสดงและจำหน่ายผลิตภัณฑ์ OTOP จังหวัดเลย (หน้าวิทยาลัยอาชีวศึกษาเลย) ศูนย์รวมผลิตภัณฑ์ OTOP จังหวัดเลย มาที่เดียว ซ้อป ชม ชิม ครบทุกอำเภอ

7.2 ศูนย์จำหน่ายผลิตภัณฑ์ “ร้านเมืองเลย OTOP” 18/5 ถนนนกกแก้ว ตำบลกุดป่อง อำเภอเมืองเลย จังหวัดเลย 42000 เบอร์โทร 042-861440 มาที่เดียวครบทุกอำเภอ ซ้อป ชม ชิม

7.3 ศูนย์จำหน่ายผลิตภัณฑ์ OTOP ณ บริเวณลานจอดรถพระธาตุศรีสองรัก ตำบลด่านซ้าย อำเภอด่านซ้าย จังหวัดเลย

7.4 ส่งเสริมช่องทางการตลาด เช่น การจำหน่ายสินค้าในงานดอกฝ้ายบาน สืบสานวัฒนธรรมไทยเลย ตลาดประชารัฐทั้ง 9 ตลาด งานจำหน่ายสินค้าที่กรมการพัฒนาชุมชนดำเนินการในระดับประเทศ เช่น OTOP Midyear, งานศิลปาชีพประทีปไทย OTOP ก้าวไกลด้วยพระบารมี, งาน OTOP City, OTOP ภูมิภาค ฯลฯ จำหน่ายตลาดต่างประเทศ เช่น งาน OTOP สานสัมพันธ์สองแผ่นดิน และการขายบนตลาดออนไลน์ พร้อมทั้งการออกตลาดร่วมกับภาคต่าง ๆ เป็นต้น

7.5 การดำเนินการออกสู่ตลาด ออกตลาด OTOP Mobile เคลื่อนที่ทุกอำเภอ และการ

ประชาสัมพันธ์ผลิตภัณฑ์ของกลุ่มผู้ผลิต ผู้ประกอบการ OTOP ที่เข้าร่วมโครงการฯ เพื่อพัฒนาให้ตรงกับความต้องการของผู้บริโภคต่อไป

7.6 การส่งเสริมช่องทางการตลาดผ่านนักการตลาดรุ่นใหม่ (OTOP)



การส่งเสริมการใช้ผ้าไทย

“ผ้าไทยใส่ให้สนุก”

ตามพระดำริ สมเด็จพระเจ้าลูกเธอ เจ้าฟ้าสิริวัณณวรี นารีรัตนราชกัญญา
จังหวัดเลย



กิจกรรมที่ดำเนินการตามพระดำริ “ผ้าไทยใส่ให้สนุก” เช่น การประชาสัมพันธ์ การใช้และสวมใส่ผ้าไทยลายผ้าพระราชทาน การต่อยอดการผลิตลายผ้าพระราชทาน ฯลฯ

(ระบุนายละเอียดกิจกรรม/สถานที่ดำเนินการ/วัน เวลา ที่ดำเนินการ)

- จังหวัดเลย ประชาสัมพันธ์ให้ส่วนราชการประชาชนทั่วไป สวมใส่ผ้าไทยลายพระราชทาน และผ้าไทยอื่น ๆ ตามปฏิทินการสวมใส่ผ้าไทยในแต่ละเดือน วันประชุมกรรมการจังหวัดเลย และประชุมประจำเดือนของเจ้าหน้าที่พัฒนาชุมชนจังหวัด/อำเภอ ทุก ๆ เดือน
- จังหวัดเลย ประชาสัมพันธ์การใช้และสวมใส่ผ้าไทย ผ่านสื่อต่าง ๆ ได้แก่ Facebook สำนักงานพัฒนาชุมชนจังหวัดเลย / เว็บไซต์สำนักงานพัฒนาชุมชนจังหวัดเลย / เว็บไซต์อำเภอทุกอำเภอและไลน์กลุ่มต่าง ๆ ดำเนินการทุกวันอย่างต่อเนื่อง / Facebook ของเจ้าหน้าที่พัฒนาชุมชนทุกคน / ประชาสัมพันธ์ผ่านนักรถลาดรุ่นใหม่ (Youtube/Tiktok/Facebook Fanpage/Line)
- เจ้าหน้าที่สำนักงานพัฒนาชุมชนจังหวัด/อำเภอ สวมใส่ชุดไทยในทุกโอกาส เพื่อเป็นการส่งเสริมให้สวมใส่ผ้าไทยทุกวัน
- จังหวัดเลย ประชาสัมพันธ์ส่งเสริมการใช้และสวมใส่ผ้าไทย พร้อมพัฒนาเทคนิคการทอ ผ้าลายขอเจ้าฟ้าสิริวัณณวรีฯ นำไปพัฒนาประยุกต์ลายผ้าพระราชทาน “ลายขอเจ้าฟ้าสิริวัณณวรีฯ” ร่วมกับลายผ้าดั้งเดิมและแทรกภายในผ้าทอพื้นถิ่นของแต่ละอำเภอ
- จังหวัดเลย ได้ดำเนินการรณรงค์การแต่งกายชุดผ้าไทย พร้อมทั้งประชาสัมพันธ์และเชิญชวนข้าราชการและบุคคลทั่วไปสวมใส่ผ้าไทย “ผ้าไทยใส่ให้สนุก” อย่างต่อเนื่อง ตลอดจนได้มีการส่งเสริมด้านการตลาดให้แก่กลุ่มทอผ้าที่นำลายผ้าพระราชทานไปทอให้สามารถจำหน่ายผ้าทอ เกิดรายได้แก่กลุ่มทอผ้าอย่างต่อเนื่อง
- จังหวัดเลย โดยสำนักงานวัฒนธรรมจังหวัดเลย “รักษ์ผ้าไทย รักความเป็นไทย” และส่วนราชการองค์กรปกครองส่วนท้องถิ่น ภาคเอกชน ภาคประชาชน ส่งเสริม ประชาสัมพันธ์การใช้และสวมใส่ผ้าไทยตามมติ ครม. ทุกวันอังคารและวันศุกร์ รวมทั้งส่งเสริมการสวมใส่ผ้าไทยลายขอเจ้าฟ้าฯ ทุกวันพฤหัสบดี



ความก้าวหน้าการทำลายผ้ามัดหมี่พระราชทาน “ลายผ้ามัดหมี่ลายขอเจ้าฟ้าสิริวัณณวรีฯ” ไปเป็นแบบในการทอผ้า/ผลิตผ้า (ระบุรายละเอียดการทอ/เทคนิคการทอ/การผลิต พร้อมภาพประกอบ)

กลุ่มทอผ้าในพื้นที่จังหวัดเลย ได้มีการออกแบบประยุกต์ลายผ้าให้มีความสวยงามและตรงความต้องการของผู้บริโภค การมัด ย้อม ทอ และจำหน่ายผ้าขึ้นลายมัดหมี่พระราชทาน เกิดรายได้อย่างต่อเนื่อง ทั้งนี้ ได้มีการนำผ้าขึ้นไปแปรรูปเป็นเสื้อ และชุดผ้าฝ้าย ใช้สำหรับทำงานและในโอกาสต่าง ๆ ได้อย่างสวยงาม สร้างมูลค่าเพิ่ม สร้างงาน สร้างรายได้ให้กับกลุ่มทอผ้า ช่างเทคนิค ช่างตัดเย็บ และชุมชนได้อย่างต่อเนื่อง พร้อมทั้งนำลายผ้าออกจำหน่ายในตลาด และสื่อต่าง ๆ



จำนวนกลุ่ม/ผู้ประกอบการ/ช่างทอผ้า ที่ทำลายผ้าพระราชทานไปทอผ้า/ผลิตผ้า (ระบุจำนวนกลุ่ม/ผู้ประกอบการ/ช่างทอผ้าที่ทำลายผ้าไปเป็นต้นแบบในการทอ/การผลิต พร้อมระบุจำนวนสมาชิกกลุ่มและระบุจำนวนผู้ประกอบการรายใหม่/ที่เกิดขึ้นใหม่ (ถ้ามี) จากการส่งเสริมตามพระดำริ “ผ้าไทยใส่ให้สนุก”) จำนวนผู้ประกอบการประเภทผ้าในพื้นที่จังหวัดเลย มีทั้งหมด 150 กลุ่ม/ราย ได้รับลายผ้าพระราชทาน เพื่อนำไปทอและเป็นต้นแบบในการผลิตผ้า ทั้งหมด 150 กลุ่ม/ราย เรียบร้อยแล้ว

ยอดจำหน่ายผ้า ทั้งหมด 26,775,767 บาท (ข้อมูลจาก DOC-ก.ค.64)

รายได้จากการจำหน่ายผ้าลายพระราชทาน ทั้งหมด 1,227,100 บาท

(หนึ่งล้านสองแสนสองหมื่นเจ็ดพันหนึ่งร้อยบาทถ้วน)

