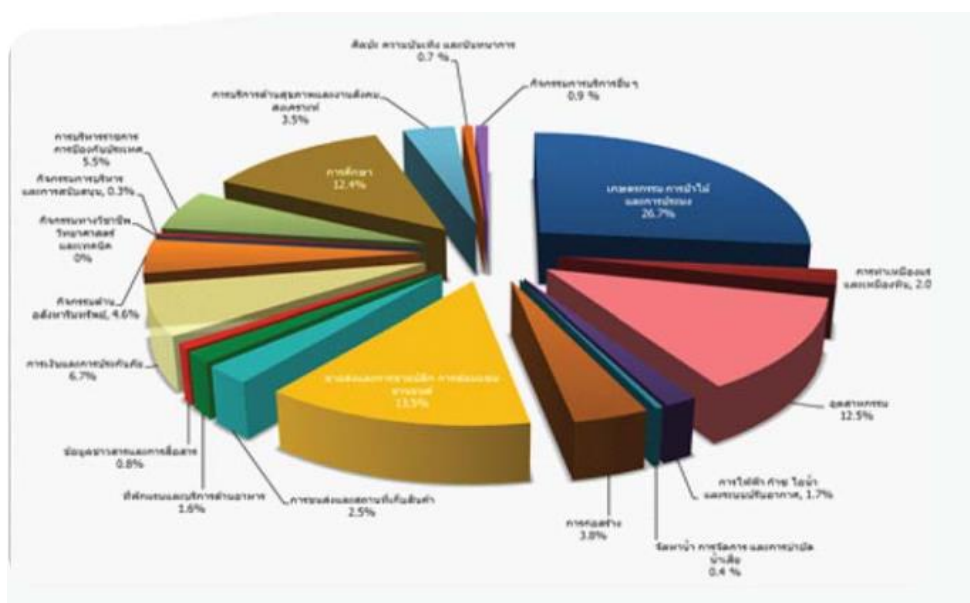


## ด้านเศรษฐกิจ

## สถานการณ์ด้านเศรษฐกิจ การลงทุน และแรงงาน

## ด้านเศรษฐกิจจังหวัด

ผลิตภัณฑ์มวลรวมจังหวัดเลย ณ ราคาประจำปี อนุกรมใหม่ แบบดัชนีลูกโซ่ (Chain Volume Measure : CVM)



ในปี 2562 จังหวัดเลยมีผลิตภัณฑ์มวลรวมจังหวัด 54,985 ล้านบาท โครงสร้างเศรษฐกิจขึ้นอยู่กับสาขาเกษตรกรรม รองลงมาสาขาอุตสาหกรรม สาขาการขนส่ง ขยายปลีก และสาขาการศึกษา ตามลำดับดังนี้

- สาขาเกษตรกรรม รมป่าไม้ และการประมง มีมูลค่า 14,682 ล้านบาท สัดส่วนคิดเป็น 26.70 พืชเศรษฐกิจที่สำคัญของจังหวัดเลย ได้แก่ ยางพารา มันสำปะหลัง ข้าว ข้าวโพดเลี้ยงสัตว์ และอ้อยโรงงาน
- สาขาการขนส่ง ขยายปลีก มีมูลค่า 7,449 ล้านบาท สัดส่วนคิดเป็นร้อยละ 13.50
- สาขาอุตสาหกรรม มีมูลค่า 6,875 ล้านบาท สัดส่วนคิดเป็นร้อยละ 12.50
- สาขาการศึกษา มีมูลค่า 6,792 ล้านบาท สัดส่วนคิดเป็นร้อยละ 12.40
- สาขาการเงินและการประกันภัย มีมูลค่า 3,706 ล้านบาท สัดส่วนคิดเป็นร้อยละ 6.70
- สาขาบริหารราชการและการป้องกันประเทศฯ มีมูลค่า 3,008 ล้านบาท สัดส่วนคิดเป็นร้อยละ 6.70
- สาขาอื่นๆ มีมูลค่า 12,473 ล้านบาท สัดส่วนคิดเป็นร้อยละ 22.70

ผลิตภัณฑ์มวลรวมจังหวัดเลย ณ ราคาประจำปี อนุกรมใหม่ แบบดัชนีลูกโซ่ (Chain Volume Measure : CVM)

| สาขาการผลิต                                 | มูลค่า (ล้านบาท) |               |               |                |                |
|---|------------------|---------------|---------------|----------------|----------------|
|   | 2558p            | 2559r         | 2560p         | 2561p          | 2562p          |
| ภาคเกษตร                                    | 12,773           | 13,559        | 14,729        | 15,311         | 14,682         |
| สาขาเกษตรกรรม การป่าไม้ และการประมง         | 12,773           | 13,559        | 14,729        | 15,311         | 14,682         |
| ภาคนอกเกษตร                                 | 29,787           | 33,579        | 37,767        | 40,049         | 40,303         |
| สาขาการทำเหมืองแร่และเหมืองหิน              | 719              | 1,084         | 1,385         | 1,218          | 1,099          |
| สาขาอุตสาหกรรม                              | 4,225            | 5,738         | 7,372         | 7,877          | 6,875          |
| สาขาการไฟฟ้า ก๊าซ ไอน้ำ และระบบปรับอากาศ    | 482              | 510           | 512           | 654            | 911            |
| สาขาจัดหาน้ำ การจัดการ และการบำบัดน้ำเสีย   | 142              | 148           | 152           | 171            | 199            |
| สาขาการก่อสร้าง                             | 1,790            | 1,959         | 2,118         | 2,126          | 2,100          |
| สาขาขายส่งและการขายปลีก การซ่อมแซมยานยนต์   | 5,171            | 6,061         | 6,740         | 7,335          | 7,449          |
| สาขาการขนส่งและสถานที่เก็บสินค้า            | 737              | 818           | 972           | 1,129          | 1,381          |
| สาขาที่พักแรมและบริการด้านอาหาร             | 561              | 620           | 702           | 790            | 869            |
| สาขาข้อมูลข่าวสารและการสื่อสาร              | 341              | 292           | 352           | 373            | 447            |
| สาขาการเงินและการประกันภัย                  | 2,787            | 3,019         | 3,204         | 3,442          | 3,706          |
| สาขากิจกรรมด้านอสังหาริมทรัพย์              | 1,560            | 1,772         | 2,151         | 2,550          | 2,504          |
| สาขากิจกรรมทางวิชาชีพ วิทยาศาสตร์ และเทคนิค | 32               | 18            | 24            | 14             | 23             |
| สาขากิจกรรมการบริหารและการสนับสนุน          | 93               | 107           | 117           | 141            | 148            |
| สาขาการบริหารราชการ การป้องกันประเทศ        | 2,598            | 2,688         | 2,758         | 2,942          | 3,008          |
| สาขาการศึกษา                                | 6,405            | 6,482         | 6,774         | 6,669          | 6,792          |
| สาขาการบริการด้านสุขภาพและงานสังคมสงเคราะห์ | 1,500            | 1,595         | 1,683         | 1,830          | 1,933          |
| สาขาศิลปะ ความบันเทิง และนันทนาการ          | 191              | 237           | 281           | 327            | 387            |
| สาขากิจกรรมการบริการอื่น ๆ                  | 423              | 428           | 470           | 460            | 473            |
| <b>ผลิตภัณฑ์มวลรวมจังหวัด (GPP)</b>         | <b>42,560</b>    | <b>47,138</b> | <b>52,496</b> | <b>55,360</b>  | <b>54,985</b>  |
| <b>ค่าเฉลี่ยผลิตภัณฑ์มวลรวมต่อคน (บาท)</b>  | <b>78,206</b>    | <b>86,662</b> | <b>96,562</b> | <b>101,883</b> | <b>101,527</b> |
| <b>ประชากร (1,000 คน)</b>                   | <b>544</b>       | <b>544</b>    | <b>544</b>    | <b>543</b>     | <b>542</b>     |

ที่มา : สำนักงานคณะกรรมการพัฒนาการเศรษฐกิจและสังคมแห่งชาติ (สศช.)

ปี 2562 มูลค่าผลิตภัณฑ์มวลรวมจังหวัดเลย หดตัวในอัตรา ร้อยละ **-1.9** เมื่อเทียบกับค่าเฉลี่ยของประเทศ (ไม่รวม กทม.) ในอัตราร้อยละ 3.7 ซึ่งจังหวัดเลยยังมีอัตราการขยายตัวเฉลี่ย 5 ปี ขยายตัวในอัตราร้อยละ 5.3 สูงกว่าค่าเฉลี่ยของประเทศ (ไม่รวม กทม.) ในอัตราร้อยละ 2.6 โดยภาคเกษตร หดตัวร้อยละ **-2.1** ภาคนอกเกษตร หดตัว ร้อยละ **-1.8** สาขาเศรษฐกิจสำคัญที่ขยายตัว ได้แก่ สาขาพืชผล ปศุสัตว์ และการป่าไม้, สาขาการทำเหมืองแร่ และเหมืองหิน, สาขาการผลิต, สาขาก่อสร้าง, สาขาขายส่งและการขายปลีก, สาขากิจกรรมด้านอสังหาริมทรัพย์, สาขาการบริการราชการ การป้องกันประเทศ, และสาขาการศึกษาที่หดตัวร้อยละ **-2.1 -14.0 -15.7 -1.8 -0.6 -2.4 -0.1** และ **-0.2** ตามลำดับ และคาดว่าเศรษฐกิจของจังหวัดเลย ในปี 2563 คาดว่าจะหดตัวในอัตราร้อยละ **-2.7** ตามการหดตัวของภาคบริการ เป็นสำคัญ เนื่องจากผลกระทบของการแพร่ระบาดของไวรัสโควิด - 19 ประชาชนหลีกเลี่ยงการเดินทาง ทำให้จำนวนนักท่องเที่ยวลดลง ส่งผลให้รายได้ที่เกี่ยวข้องเกี่ยวกับภาคบริการปรับตัวลดลง เช่นเดียวกัน

จังหวัดเลยมีรายได้ต่อหัว (GPP per capita) ปี 2562 มีมูลค่า 101,572 บาท/คน/ปี คิดเป็นลำดับที่ 44 ของประเทศ และเป็นลำดับที่ 3 ของภาคตะวันออกเฉียงเหนือ ต่ำกว่าค่าเฉลี่ยของประเทศ (ไม่รวม กทม.) ที่มีมูลค่าเท่ากับ 166,677 บาท/คน/ปี

#### ข้อมูลเพิ่มเติมที่เกี่ยวข้อง

GRP, GPP, PER CAPITA ณ ราคาประจำปี อนุกรมใหม่ แบบดัชนีลูกโซ่  
(Chain Volume Measure : CVM) ปี2562p (2019p)

| ลำดับ |                          | GRP<br>(ล้านบาท)  | รายได้ต่อหัว<br>(บาท) | ประชากร<br>(1,000 คน) | ลำดับรายได้<br>(ของภาค) | ลำดับ GRP<br>(ของภาค) |
|-------|--------------------------|-------------------|-----------------------|-----------------------|-------------------------|-----------------------|
| 1     | ภาคตะวันออกเฉียงเหนือ    | 1,596,094         | 86,171                | 18,523                | 7                       | 3                     |
| 2     | ภาคเหนือ                 | 1,299,834         | 114,287               | 11,373                | 6                       | 5                     |
| 3     | ภาคใต้                   | 1,473,623         | 153,659               | 9,590                 | 5                       | 4                     |
| 4     | ภาคตะวันออก              | 3,042,916         | 502,471               | 6,056                 | 1                       | 2                     |
| 5     | ภาคตะวันตก               | 597,788           | 163,129               | 3,665                 | 4                       | 7                     |
| 6     | ภาคกลาง                  | 861,896           | 271,360               | 3,176                 | 3                       | 6                     |
| 7     | กรุงเทพมหานครฯและปริมณฑล | 8,025,935         | 474,004               | 16,932                | 2                       | 1                     |
|       | <b>ประเทศไทย (GDP)</b>   | <b>16,898,086</b> | <b>243,787</b>        | <b>69,315</b>         |                         |                       |

GRP, GPP, PER, CAPITA ณ ราคาประจำปี อนุกรมใหม่ แบบดัชนีลูกโซ่  
(Chain Volume Measure: CVM) ปี 2562p (2018p)

|                       | GPP<br>(ล้านบาท) | รายได้ต่อหัว<br>(บาท) | ประชากร<br>(1,000 คน) | รายได้<br>ลำดับ<br>(ภาค) | รายได้ลำดับ<br>(ประเทศ) | GPPลำดับ<br>(ภาค) | GPPลำดับ<br>(ประเทศ) |
|-----------------------|------------------|-----------------------|-----------------------|--------------------------|-------------------------|-------------------|----------------------|
| ภาคตะวันออกเฉียงเหนือ |                  |                       |                       |                          |                         |                   |                      |
| ขอนแก่น               | 214,018          | 127,729               | 1,716                 | 1                        | 33                      | 2                 | 16                   |
| อุดรธานี              | 113,887          | 90,269                | 1,262                 | 5                        | 53                      | 4                 | 25                   |
| <b>เลย</b>            | <b>54,985</b>    | <b>101,527</b>        | <b>542</b>            | <b>3</b>                 | <b>44</b>               | <b>13</b>         | <b>48</b>            |
| หนองคาย               | 41,515           | 91,068                | 456                   | 4                        | 52                      | 15                | 58                   |
| มุกดาหาร              | 27,316           | 66,599                | 410                   | 17                       | 71                      | 18                | 72                   |
| นครพนม                | 45,053           | 80,956                | 557                   | 6                        | 56                      | 14                | 54                   |
| สกลนคร                | 60,737           | 65,900                | 922                   | 18                       | 72                      | 10                | 45                   |
| กาฬสินธุ์             | 58,617           | 73,587                | 797                   | 10                       | 64                      | 12                | 47                   |
| นครราชสีมา            | 303,996          | 121,068               | 2,511                 | 2                        | 35                      | 1                 | 11                   |
| ชัยภูมิ               | 65,698           | 70,159                | 936                   | 15                       | 69                      | 9                 | 43                   |
| ยโสธร                 | 28,747           | 62,623                | 459                   | 20                       | 75                      | 17                | 68                   |
| อุบลราชธานี           | 126,088          | 72,607                | 1,737                 | 13                       | 67                      | 3                 | 21                   |
| ร้อยเอ็ด              | 78,134           | 73,567                | 1,062                 | 11                       | 65                      | 7                 | 38                   |
| บุรีรัมย์             | 89,356           | 73,305                | 1,219                 | 12                       | 66                      | 5                 | 32                   |
| สุรินทร์              | 81,007           | 75,919                | 1,067                 | 7                        | 60                      | 6                 | 36                   |
| มหาสารคาม             | 59,208           | 75,334                | 786                   | 8                        | 62                      | 11                | 46                   |
| ศรีสะเกษ              | 72,752           | 75,182                | 968                   | 9                        | 63                      | 8                 | 40                   |
| หนองบัวลำภู           | 30,003           | 66,002                | 476                   | 19                       | 74                      | 16                | 67                   |
| อำนาจเจริญ            | 20,267           | 71,815                | 282                   | 14                       | 68                      | 20                | 75                   |
| บึงกาฬ                | 24,711           | 68,727                | 360                   | 16                       | 70                      | 19                | 74                   |

จังหวัดเลยมีมูลค่าเพิ่ม ณ ราคาประจำปี 2562 จำนวน 54,985 ล้านบาท คิดเป็นลำดับที่ 48 ของประเทศ และเป็นลำดับที่ 13 ของภาคตะวันออกเฉียงเหนือ เมื่อเทียบกับค่าเฉลี่ยของประเทศ (ไม่รวมกทม.) มีมูลค่าเพิ่ม 147,212 ล้านบาท ซึ่งจังหวัดเลยมีมูลค่าเพิ่มยังต่ำกว่าค่าเฉลี่ยของประเทศค่อนข้างมากมีจังหวัดในภาคตะวันออกเฉียงเหนือเพียง 2 จังหวัดที่มีค่าสูงกว่าค่าเฉลี่ยประเทศ คือ จังหวัดขอนแก่น และนครราชสีมา ซึ่งจะเห็นได้ว่า 2 จังหวัดดังกล่าวมีส่วนภาคอุตสาหกรรมเป็นอันดับ 1 รองลงมาเป็นภาคการเกษตร และการขายส่ง ขายปลีก ในขณะที่จังหวัดเลยมีส่วน GPP หลัก คือ ภาคการเกษตร รองลงมาคือภาคอุตสาหกรรม การขายส่ง และขายปลีก และการศึกษาตามลำดับ ซึ่งการค้าส่งค้าปลีกมีแนวโน้มเพิ่มขึ้น ดังนั้น จังหวัดควรเน้นการพัฒนาในด้านการสร้างมูลค่าเพิ่มของสินค้าเกษตร นำเครื่องมือที่มีประสิทธิภาพมาช่วยในการบริหารงาน วิจัยพัฒนาเพื่อผลิตสินค้าที่มีนวัตกรรม ลดการพึ่งพาสินค้าประเภทเดียวกันหรือตลาดเดียว เพิ่มช่องทางการขายและทำการตลาดผ่านช่องทางออนไลน์ ส่งเสริมการค้าการลงทุนภายในจังหวัดและพัฒนาแหล่งท่องเที่ยวเพื่อสร้างมูลค่าเพิ่มแก่จังหวัด (ที่มา : สำนักงานคลังจังหวัดเลย)