

ตอนที่ 4

การดำเนินงานของสถานศึกษา

4.1 ปรัชญา วิสัยทัศน์ พันธกิจ และเป้าหมายของสถานศึกษา

ปรัชญา

“วิชาดี ฝีมือเยี่ยม เปี่ยมคุณธรรม เป็นผู้นำทางอาชีพ”

วิสัยทัศน์

“เป็นสถานศึกษาที่มุ่งสู่ความเป็นเลิศได้ตามมาตรฐานการอาชีวศึกษาสอดคล้องตามความต้องการของตลาดแรงงาน ชุมชนและท้องถิ่น โดยยึดหลักธรรมาภิบาล”

พันธกิจ

1. จัดการศึกษาวิชาชีพได้คุณภาพมาตรฐานการอาชีวศึกษาอย่างทั่วถึง และเป็นสากล
2. การจัดองค์ความรู้ ตรงตามความต้องการของชุมชนตลาดแรงงานและอาชีพอิสระ
3. การพัฒนาคุณธรรม จริยธรรม ภายในสถานศึกษา
4. การวิจัยและพัฒนา นวัตกรรม สิ่งประดิษฐ์
5. ส่งเสริมและพัฒนาบุคลากรทางการศึกษา
6. เพิ่มประสิทธิภาพ และการใช้เทคโนโลยี
7. การมีส่วนร่วมในการจัดการศึกษา ได้รับการยอมรับและมีความพึงพอใจจากทุกภาคส่วน

เป้าหมาย

1. ผู้เรียนและประชาชนได้รับการศึกษาและพัฒนาทักษะวิชาชีพตลอดชีวิตอย่างมีคุณภาพได้มาตรฐาน
2. ผู้เรียนได้รับการศึกษาวิชาชีพที่มีคุณภาพและมาตรฐานตามมาตรฐานการศึกษาของชาติ
3. ผลิตและพัฒนากำลังคนด้านอาชีวศึกษาและฝึกอบรมวิชาชีพ
4. ผู้เรียนและประชาชนในจังหวัดได้รับการศึกษาและฝึกอบรมวิชาชีพ
5. เพื่อให้การบริหารจัดการอาชีวศึกษามีประสิทธิภาพสูงขึ้น
6. ผลงานวิจัยและนวัตกรรมที่ได้รับการเผยแพร่หรือนำไปใช้ประโยชน์เพิ่มขึ้น
7. ผู้เรียนและผู้สำเร็จการศึกษาวิชาชีพ มีทักษะวิชาชีพตามมาตรฐานช่างฝีมือและช่างเทคนิคเป็นที่ยอมรับของตลาดแรงงานและประกอบอาชีพอิสระได้
8. ผู้เรียนมีทักษะด้านวิชาชีพ เมื่อสำเร็จการศึกษา สามารถประกอบอาชีพและดำรงชีวิตได้อย่างมีความสุข
9. พัฒนาผู้เรียนให้มีคุณลักษณะที่ดี 5 ด้าน คือ ด้านวิชาการ ด้านคุณธรรม จริยธรรม ด้านบุคลิกภาพและมนุษยสัมพันธ์ ด้านสิ่งแวดล้อม และการทำนุบำรุงศิลปวัฒนธรรมและประเพณี
10. ให้บริการวิชาชีพและส่งเสริมความรู้พัฒนาชุมชนและท้องถิ่น
11. ผลงานวิจัยและนวัตกรรมที่ได้รับการเผยแพร่แล้วนำไปใช้ประโยชน์
12. การบริหารของผู้บริหารสอดคล้องกับแผนปฏิบัติการ โดยมีส่วนร่วมของประชาคมอาชีวศึกษาด้วยความโปร่งใสและตรวจสอบได้

4.2 ยุทธศาสตร์การพัฒนาคุณภาพการจัดการศึกษา

เพื่อให้การดำเนินการจัดการศึกษาของสถานศึกษาบรรลุเป้าหมายตามแผนพัฒนาคุณภาพการจัดการศึกษา จึงกำหนดยุทธศาสตร์การพัฒนาดังนี้

ด้าน	เป้าหมายความสำเร็จ	ยุทธศาสตร์การพัฒนา
4.2.1 การบริหารจัดการสถานศึกษา	<ol style="list-style-type: none"> มีแผนพัฒนาสถานศึกษาที่เกิดจากความร่วมมือของบุคคลทั้งภายใน/ภายนอกสถานศึกษา มีการกระจายอำนาจการบริหารงานให้ฝ่ายและแผนกวิชา มีการพัฒนาระบบสารสนเทศเพื่อการบริหารจัดการ มีการพัฒนาระบบประกันคุณภาพภายในสถานศึกษาและมีระบบตรวจสอบ มีการพัฒนาสิ่งแวดล้อม/อาคารเรียนให้เอื้อต่อการเรียนรู้และพัฒนาผู้เรียน 	<ol style="list-style-type: none"> พัฒนาสถานศึกษาให้เป็นองค์กรแห่งการเรียนรู้และมีระบบการพัฒนาการมีส่วนร่วมของประชาคมอาชีวศึกษา เพื่อจัดการศึกษาอย่างมีประสิทธิภาพ จัดประชุมร่วมกับคณะกรรมการบริหารสถานศึกษาสมาคมครู-ผู้ปกครอง และเจ้าของสถานประกอบการ เพื่อทำแผนพัฒนาวิทยาลัย อย่างต่อเนื่อง มีคำสั่งคณะกรรมการตรวจสอบประเมินคุณภาพภายในสถานศึกษา และนำผลมาพัฒนาปรับปรุงแก้ไข มีการสำรวจวัสดุครุภัณฑ์ให้ตรงกับความต้องการของนักเรียนนักศึกษา และสอดคล้องกับงบประมาณโดยยึดหลักเศรษฐกิจพอเพียง
4.2.2 การพัฒนาผู้เรียน	<ol style="list-style-type: none"> ผู้สำเร็จการศึกษาหลักสูตร ปวช. และ ปวส. ผ่านการประเมินมาตรฐานวิชาชีพมากกว่าร้อยละ 75 ผู้เรียนมีคุณธรรม จริยธรรม ค่านิยมที่ดีงามในวิชาชีพ มีบุคลิกภาพและมนุษยสัมพันธ์ที่ดีมากกว่าร้อยละ 80 สถานประกอบการ พึงพอใจคุณภาพของผู้เรียนอยู่ในระดับมาก 	<ol style="list-style-type: none"> พัฒนาผู้เรียนทางด้านวิชาการ วิชาชีพเป็นรายบุคคล รายกลุ่มมุ่งผลสัมฤทธิ์ผลตามมาตรฐานวิชาชีพให้สูงขึ้น พัฒนาผู้เรียนโดยจัดกิจกรรมเสริมหลักสูตร ให้ผู้เรียนมีคุณธรรมจริยธรรม มีมนุษยสัมพันธ์ที่ดี ฝึกอบรมวิชาชีพโดยเพิ่มทักษะทางวิชาชีพจากประสบการณ์จริงตามโครงการและกิจกรรมต่างๆ ให้สอดคล้องกับชุมชนท้องถิ่น เช่นโครงการร่วมด้วยช่วยประชาชน Fixit ฝึกอาชีพระยะสั้น

ด้าน	เป้าหมายความสำเร็จ	ยุทธศาสตร์การพัฒนา
4.2.3 การพัฒนาหลักสูตรและการจัดการเรียนการสอน	<ol style="list-style-type: none"> 1. รายวิชาที่มีการพัฒนาตามหลักสูตรฐานสมรรถนะ ร้อยละ 80 ของรายวิชาทั้งหมดที่เปิดสอนในสถานศึกษา 2. การทำแผนการเรียนตามโครงสร้างหลักสูตรของแต่ละสาขางานตรงตามความต้องการของผู้เรียน 3. ร้อยละของแผนการจัดการเรียนรู้แบบบูรณาการไม่น้อยกว่าร้อยละ 80 4. มีความร่วมมือกับสถานประกอบการในการพัฒนาฐานสมรรถนะที่สอดคล้องความต้องการของตลาดแรงงาน 	<ol style="list-style-type: none"> 1. พัฒนาหลักสูตรการจัดการเรียนการสอนของสถานศึกษาให้สอดคล้องกับความต้องการของสถานประกอบการ 2. สำรวจความต้องการของตลาดแรงงานของชุมชนท้องถิ่นเพื่อจัดทำหลักสูตรฐานสมรรถนะ 3. ร่วมมือกับสถานประกอบการในการจัดทำหลักสูตรฐานสมรรถนะ
4.2.4 การวิจัยและพัฒนาผลงานโครงงานทางวิชาชีพ สิ่งประดิษฐ์ นวัตกรรมและงานวิจัย	<ol style="list-style-type: none"> 1. จำนวนผลงานวิจัย นวัตกรรม สิ่งประดิษฐ์และโครงงาน ที่มีประโยชน์ทางวิชาชีพ/ได้รับการเผยแพร่ระดับภาค/ชาติ ตั้งแต่ 2 ชิ้นขึ้นไป 2. สาขางานที่นำองค์ความรู้/เทคโนโลยี/นวัตกรรม งานวิจัยไปใช้ในการพัฒนาคุณภาพการบริหารจัดการและการเรียนการสอน ร้อยละ 100 ของสาขางานที่เปิดสอนทั้งหมดของสถานศึกษา 3. สนับสนุนให้นำผลงานของนักเรียน นักศึกษา ไปเผยแพร่โดยส่งเข้าประกวดแข่งขันในระดับสถานศึกษา จังหวัด ภาคและประเทศ 	<ol style="list-style-type: none"> 1. การส่งเสริม สนับสนุน พัฒนาการวิจัย สร้างนวัตกรรม สิ่งประดิษฐ์และโครงงานเพื่อตอบสนองความต้องการของสถานประกอบการและชุมชน 2. การนำองค์ความรู้ เทคโนโลยี นวัตกรรม งานวิจัยไปพัฒนาคุณภาพการจัดการเรียนการสอน 3. การสนับสนุนการจัดสรรงบประมาณ เพื่อพัฒนาเผยแพร่งานวิจัย นวัตกรรม สิ่งประดิษฐ์และโครงงาน 4. ส่งเสริมและสนับสนุนการศึกษา ดูงานของนักเรียน นักศึกษา ครู-อาจารย์ เพื่อการพัฒนาผลงานโครงการและสิ่งประดิษฐ์

ด้าน	เป้าหมายความสำเร็จ	ยุทธศาสตร์การพัฒนา
4.2.5 การบริการทางวิชาการ วิชาชีพแก่ชุมชนและ สังคม	<ol style="list-style-type: none"> 1. จำนวนกิจกรรม/โครงการที่ใช้ บริการวิชาชีพและการฝึกทักษะ วิชาชีพ ตั้งแต่ 4 กิจกรรม/โครงการขึ้นไป 2. จำนวนผู้เข้าร่วมกิจกรรมทุก กิจกรรมรวมไม่น้อยกว่าร้อยละ 80 ของจำนวนผู้เรียนทั้งหมดใน แต่ละสาขางาน 3. การจัดสรรงบประมาณเพื่อ บริการทางวิชาการวิชาชีพ ไม่น้อยกว่าร้อยละ 0.2 ของ งบดำเนินการ 4. ระดับความพึงพอใจของผู้รับบริการ วิชาชีพอยู่ในระดับมาก 	<ol style="list-style-type: none"> 1. การส่งเสริม สนับสนุน การ บริการทางวิชาการ วิชาชีพที่ สอดคล้องกับความต้องการของ ชุมชน ท้องถิ่น อย่างต่อเนื่อง 2. ให้คำปรึกษาแก่หน่วยงานชุมชน ท้องถิ่น ในสาขางานที่เกี่ยวข้อง
4.2.6 การจัดหาทรัพยากร และแหล่งการเรียนรู้	<ol style="list-style-type: none"> 1. มีการพัฒนาศูนย์การเรียนรู้ด้วย ตนเองของวิทยาลัย 2. มีการจัดทำบันทึกข้อตกลงความ ร่วมมือกับหน่วยงานภาครัฐ/ เอกชน ในการแลกเปลี่ยนวิทยากร 3. มีการนำผู้เรียน ศึกษาดูงานนอก สถานที่ ไม่น้อยกว่าร้อยละ 80 ของสาขาวิชาที่เปิดสอน 4. มีการเชิญผู้เชี่ยวชาญในท้องถิ่นให้ ความรู้แก่นักเรียน นักศึกษา 	<ol style="list-style-type: none"> 1. พัฒนาการจัดหาทรัพยากรและ แหล่งการเรียนรู้ที่มีคุณภาพ 2. ประยุกต์ใช้ทรัพยากรที่มีในท้องถิ่น เป็นแหล่งเรียนรู้ของนักเรียน นักศึกษา ตามสภาพแวดล้อม
4.2.7 การพัฒนาครูและ บุคลากรทางการ ศึกษา	<ol style="list-style-type: none"> 1. ครูและบุคลากรทางการศึกษา ได้รับการพัฒนาทั้งในด้านวิชาชีพ และหน้าที่ความรับผิดชอบไม่ น้อยกว่า 20 ชั่วโมง/คน/ปี 2. ครูทุกคนต้องมีใบประกอบวิชาชีพ 3. ระดับความพึงพอใจของบุคลากร ในสถานศึกษาที่มีต่อการส่งเสริม สวัสดิการ และขวัญกำลังใจอยู่ใน ระดับมาก 4. ส่งเสริมให้ครูพัฒนาวิชาการโดย การเรียนเพิ่มเติมและศึกษาดูงาน 	<ol style="list-style-type: none"> 1. การพัฒนาความรู้ทักษะทาง วิชาชีพ/งานที่รับผิดชอบ 2. การเสริมสร้างสวัสดิการขวัญ กำลังใจของบุคลากรใน สถานศึกษา

ด้าน	เป้าหมายความสำเร็จ	ยุทธศาสตร์การพัฒนา
4.2.8 การสร้างเครือข่ายความร่วมมือในการจัดการศึกษา	<ol style="list-style-type: none"> 1. สาขางานที่มีเครือข่าย ความร่วมมือในการจัดอาชีวศึกษากับหน่วยงานภาครัฐและเอกชน ร้อยละ 100 2. จำนวนสถานประกอบการที่เข้าร่วมการจัดอาชีวศึกษาระบบทวิภาคีกับสถานศึกษาไม่น้อยกว่า 10 แห่ง 	<ol style="list-style-type: none"> 1. สร้างเครือข่ายความร่วมมือในการจัดอาชีวศึกษา (V-cop) 2. ส่งเสริมให้ผู้เชี่ยวชาญในท้องถิ่นมีส่วนร่วมในการจัดการศึกษาของสถานศึกษา

4.3 มาตรการป้องกันและควบคุมความเสี่ยง

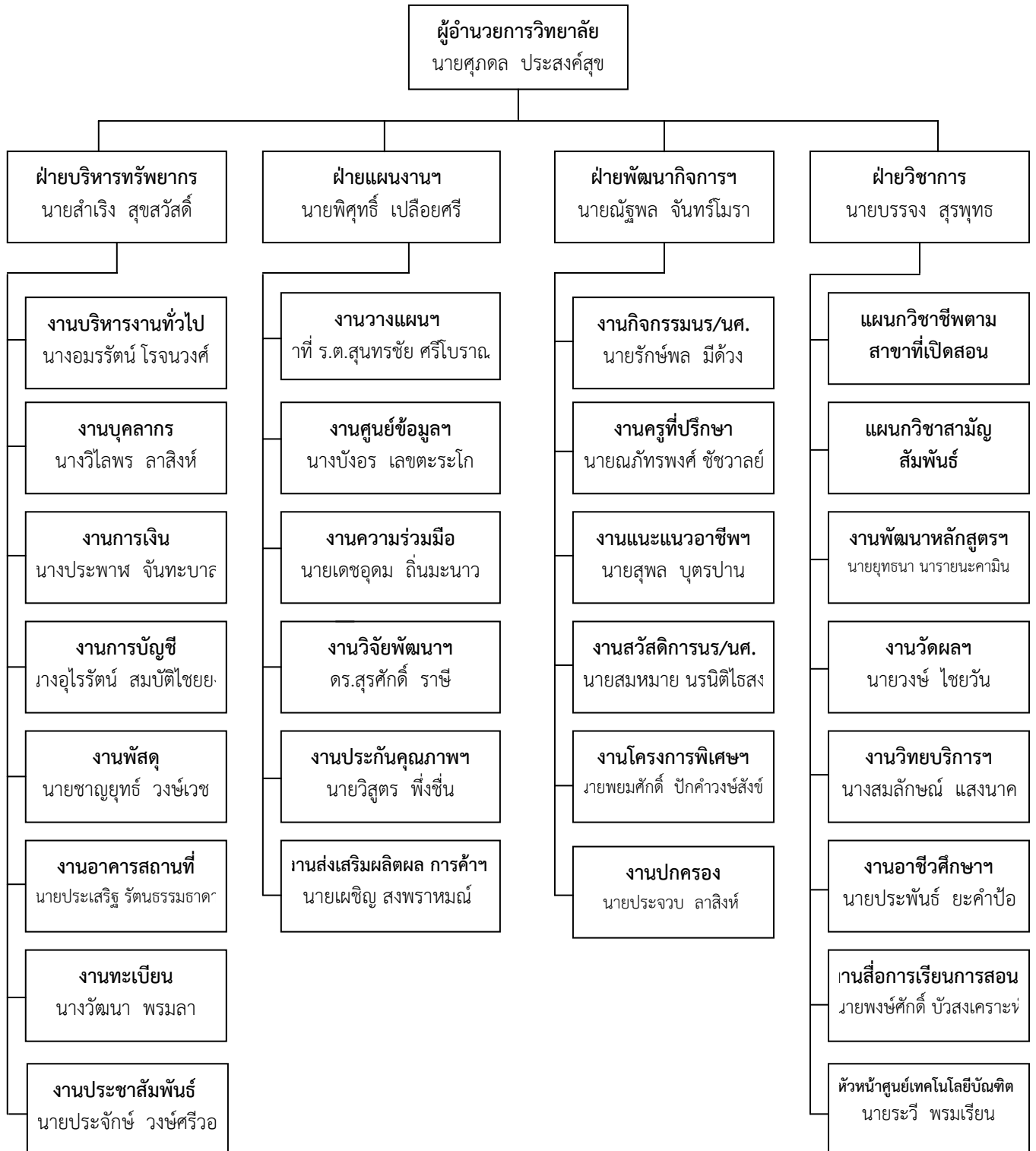
เพื่อให้การบริหารความเสี่ยงของสถานศึกษาบรรลุเป้าหมายตามแผนบริหารความเสี่ยงจึงกำหนด มาตรการป้องกันและควบคุมความเสี่ยงดังนี้

ด้าน	เป้าหมายความสำเร็จ	มาตรการป้องกันและควบคุม
4.3.1 ความเสี่ยงด้านความปลอดภัยของผู้เรียน ครู และบุคลากรภายในสถานศึกษา	<ol style="list-style-type: none"> 1) มีการจัดระบบเวร-ยาม รักษาความปลอดภัย 24 ชั่วโมง 2) มีการติดตั้งกล้องวงจรปิด ครอบคลุมพื้นที่เสี่ยง 3) มีการปรับปรุงอุปกรณ์ป้องกันภัยส่วนบุคคล/อุปกรณ์ป้องกันอัคคีภัย ร้อยละ 100 ของสาขาวิชาที่เปิดสอน 4) การจัดจราจรในสถานศึกษาให้สมบูรณ์ 	<ol style="list-style-type: none"> 1) จัดหาเจ้าหน้าที่รักษาความปลอดภัย ปฏิบัติงานตลอด 24 ชั่วโมง 2) ติดตั้งกล้องวงจรปิด ในสถานที่ที่มีความเสี่ยง เช่น ลานจอดรถ ประตู ทางเข้า-ออก 3) จัดทำระบบการเข้า-ออก ของบุคคลภายในและภายนอกสถานศึกษา 4) จัดอบรมการจราจรภายในและภายนอก โดยเชิญผู้เชี่ยวชาญมาบรรยายให้พร้อมกับการใช้งาน 5) ปรับปรุง อุปกรณ์ งานให้มีถึงดับเพลิงประจำอาคาร
4.3. 2 ความเสี่ยงด้านการทะเลาะวิวาท	<ol style="list-style-type: none"> 1) มีการจัดระบบครูที่ปรึกษา และติดตามนักเรียน นักศึกษาได้ตลอดเวลา 2) มีการจัดการประชุมผู้ปกครอง รายกลุ่ม ภาคเรียนละ 1 ครั้ง 3) มีการพัฒนาระบบสื่อสารระหว่างครูที่ปรึกษากับผู้ปกครอง 4) มีคณะกรรมการตรวจเยี่ยมหอพัก สัปดาห์ละ 1 ครั้ง 5) ต้องปลอดจากการทะเลาะวิวาท ทั้งภายในและภายนอกร้อยละ 100 	<ol style="list-style-type: none"> 1) จัดระบบการดูแลช่วยเหลือผู้เรียนในสถานศึกษา ประกอบด้วย - การตรวจเยี่ยมหอพักและบ้านพัก 2) ส่งเสริมระบบเครือข่ายผู้ปกครองในสถานศึกษา โดยให้เบอร์โทรศัพท์ของอาจารย์ที่ปรึกษา และฝ่ายปกครองแก่ผู้ปกครอง 3) จัดให้มีการติดตามเฝ้าระวังจุดเสี่ยงหรือพื้นที่เสี่ยงที่นักเรียนนักศึกษา มักก่อเหตุทะเลาะวิวาท 4) จัดทำฐานข้อมูลปัญหาความขัดแย้ง การทะเลาะวิวาทระหว่างนักศึกษาในสถานศึกษา/ชุมชน/หมู่บ้านของกลุ่มเสี่ยง 5) สถานศึกษาต้องลงโทษนักศึกษาตามระเบียบของกระทรวงศึกษา กรณีที่กระทำความผิดเกี่ยวกับร่างกาย การพกพาอาวุธ ให้เจ้าหน้าที่ดำเนินการตามกฎหมาย

ด้าน	เป้าหมายความสำเร็จ	มาตรการป้องกันและควบคุม
4.3. 3 ความเสี่ยงด้านสิ่งแวดล้อม	<ol style="list-style-type: none"> 1) ดำเนินการป้องกันและแก้ไขปัญหายาเสพติดของนักเรียน นักศึกษาทั้งกลุ่มที่ติดยาเสพติด และกลุ่มที่เสี่ยงต่อการใช้ยาเสพติด 2) สร้างความรู้ ความเข้าใจ เกี่ยวกับแนวความคิดและวิธีการป้องกัน และแก้ไขปัญหายาเสพติดให้นักเรียน นักศึกษา ร้อยละ 100 ของผู้เรียน 3) ตรวจสอบสารเสพติดอย่างน้อยภาคเรียนละ 1 ครั้ง ถ้าพบผู้เสพรีบดำเนินการแก้ไขโดยถือว่าเป็นผู้ป่วย 	<ol style="list-style-type: none"> 1) การให้ความรู้ความเข้าใจเกี่ยวกับโทษและพิษภัยของสารเสพติด โดยหน่วยงานภายนอกที่เกี่ยวข้องกับสารเสพติด 2) รมณรงค์ประชาสัมพันธ์เพื่อสร้างแนวร่วมต่อต้านยาเสพติด 3) เปิดช่องทางให้บุคลากรในสถานศึกษาแจ้งเบาะแสข้อมูลข่าวสารการแพร่ระบาดของยาเสพติดในสถานศึกษา 4) จัดทำบัญชีรายชื่อนักเรียน นักศึกษาที่มีประวัติและพฤติกรรมเกี่ยวข้องกับยาเสพติด เพื่อเฝ้าระวัง 5) จัดระบบส่งต่อผู้ติดยาเสพติดเพื่อบำบัด 6) ประสานงานสร้างเครือข่ายเฝ้าระวังยาเสพติด
4.4. 4 ความเสี่ยงด้านสังคม เช่น การตั้งครุฑก่อนวัยอันควร	<ol style="list-style-type: none"> 1) มีการตรวจหอพักนักเรียน/ นักศึกษาไม่น้อยกว่า 5 ครั้ง/ภาคเรียน 2) จำนวนของผู้เรียนที่เข้าร่วมกิจกรรมส่งเสริมคุณธรรม จริยธรรมและประเพณีไม่น้อยกว่าร้อยละ 75 ของผู้เรียนทั้งหมด 	<ol style="list-style-type: none"> 1) การตรวจหอพักของนักเรียน นักศึกษา 2) การรณรงค์ วัฒนธรรมและค่านิยมอันดีงามของประเพณีไทย 3) จัดกิจกรรมของผู้เรียนให้มีความรู้ความเข้าใจเกี่ยวกับปัญหาและผลกระทบที่เกิดขึ้นจากการตั้งครุฑก่อนวัยอันควร
4.4.5 ความเสี่ยงด้านการพนันและการมั่วสุม	<ol style="list-style-type: none"> 1) มีการจัดกิจกรรมสร้างจิตสำนึกไม่ยุ่งเกี่ยวกับการพนัน 2) มีการสร้างเครือข่ายความร่วมมือระหว่างสถานศึกษากับสถานitäรวจในการป้องกัน/แก้ไขปัญหาการพนันและมั่วสุม 3) มีการเตรียมหอพักและบ้านพัก 	<ol style="list-style-type: none"> 1) แต่งตั้งคณะกรรมการปกครองระดับแผนกวิชา 2) ยกย่องเชิดชูมอบเกียรติบัตรให้กับนักเรียน ที่มีผลการเรียนดีประพฤติตนดี 3) ให้ทุนการศึกษาแก่นักเรียนที่เรียนดี ประพฤติดี 4) โครงการอบรมเกี่ยวกับการเป็นทาสการพนันจากบุคคลที่มีประสบการณ์

4.4 ระบบโครงสร้างบริหาร

เพื่อให้การบริหารจัดการศึกษาของสถานศึกษาเป็นไปอย่างมีประสิทธิภาพ บุคลากรได้ร่วมคิด ร่วมทำ ร่วมประเมินผล ร่วมปรับปรุง จึงกระจายอำนาจการบริหารงานภายในสถานศึกษาตามโครงสร้างการบริหารงานดังนี้ (แสดงแผนภูมิโครงสร้างการบริหารของวิทยาลัย)



4.5 การพัฒนาการจัดการศึกษาจากผลการประเมินคุณภาพมาตรฐานการศึกษา

ข้อเสนอแนะจากการประเมิน	แผนการปฏิบัติตามข้อเสนอแนะ
4.5.1 การประเมินคุณภาพภายนอกกรอบสอง	
1. ควรนำผลการประเมินคุณภาพภายในและภายนอก พัฒนาสถานศึกษาอย่างต่อเนื่องและควร ประชาสัมพันธ์ผลการดำเนินงานเกี่ยวกับการ พัฒนาคุณภาพสู่สาธารณะ	<ul style="list-style-type: none"> - ลงใน web site ของวิทยาลัย - ส่งเอกสารเผยแพร่ทุกสถานศึกษาของ สอศ.
2. ควรมีการพัฒนาระบบติดตามข้อมูลของผู้สำเร็จ การศึกษาให้มีประสิทธิภาพมากขึ้น เพื่อนำข้อมูล มาใช้พัฒนาได้อย่างต่อเนื่อง	<ul style="list-style-type: none"> - คำสั่งแต่งตั้งอาจารย์ที่ปรึกษาติดตามนักศึกษาที่ จบการศึกษา ร่วมกับงานแนะแนว - V-cop - จัดทำศูนย์เครือข่ายประชาคมของ อศจ. เลย เพื่อดำเนินการร่วมกันในการจัดกิจกรรม/ โครงการ
3. ควรจัดงบประมาณ ด้านวัสดุ ครุภัณฑ์ เพื่อการฝึก นักศึกษาเพิ่มขึ้นโดยเฉพาะครุภัณฑ์ที่เป็น เทคโนโลยีสมัยใหม่	<ul style="list-style-type: none"> - แผนการจัดซื้อวัสดุอุปกรณ์ ปี 53 - แผนการจัดนักศึกษาดูงานและฝึกงานในโรงงานที่ มีเทคโนโลยีทันสมัย - ร่วมจัดทำหลักสูตรฐานสมรรถนะกับสถาน ประกอบการ
4. สถานศึกษาควรมีกระบวนการจัดการความรู้ที่ นำไปสู่ความสำเร็จในการพัฒนาองค์กรอย่างยั่งยืน	<ul style="list-style-type: none"> - โครงการอบรมเชิงปฏิบัติการจัดทำแผนการรู้ฐาน สมรรถนะอาชีพตามหลักปรัชญาเศรษฐกิจ พอเพียง - สนับสนุนให้ นักศึกษาทำสิ่งประดิษฐ์ วิจัย โครงการงาน
5. ควรประสานความร่วมมือกับภาคอุตสาหกรรม หรือประสานประกอบการในการจัดการศึกษา ฝึกอบรมหรือให้ความรู้กับชุมชน	<ul style="list-style-type: none"> - จัดทำหลักสูตร ฐานสมรรถนะร่วมกับสถาน ประกอบการ ไทโยต้า อีซูซุ - ให้การอบรมความรู้ชุมชนกับท้องถิ่นในหลักสูตร ระยะสั้น บริการชุมชน สอนขับรถ
4.5.2 การประเมินคุณภาพภายในโดยต้นสังกัด	
1. ใช้วิธีการที่หลากหลายติดตามผู้สำเร็จการศึกษาที่ ได้งานทำในสถานประกอบการ/ประกอบอาชีพ อิสระ หรือศึกษาต่อภายใน 1 ปี นักเรียนนักศึกษา ขาดการส่งแบบสอบถาม แบบติดตาม กลับมายัง สถานศึกษาหลังจากได้งานทำ หรือเข้าศึกษาต่อยัง สถานศึกษาอื่น	<ul style="list-style-type: none"> - คำสั่งแต่งตั้งอาจารย์ที่ปรึกษาติดตามนักศึกษาที่ จะจบการศึกษา ร่วมกับงานแนะแนว - V-cop - จัดทำศูนย์เครือข่ายประชาคมของ อศจ. เลย เพื่อดำเนินการร่วมกันในการจัดกิจกรรม/ โครงการ

ข้อเสนอแนะจากการประเมิน	แผนการปฏิบัติตามข้อเสนอแนะ
2. ประชุมร่วมทุกฝ่ายที่เกี่ยวข้องเพื่อหาสาเหตุ และวิธีการแก้ไข ในการที่จะไม่ให้ผู้เรียนออกกลางคัน และพักการเรียนจำนวนมาก ซึ่งเป็นสาเหตุนำมา ทำให้ผู้สำเร็จการศึกษาตามเกณฑ์เทียบกับแรกเข้า มีจำนวนร้อยละลดลง	- จัดทำคำสั่งแต่งตั้งคณะกรรมการดำเนินการ ตรวจสอบ ติดตาม และประเมินผล กลุ่มนักเรียนที่อยู่ในกลุ่มเสี่ยงต่อการออกกลางคัน
3. จัดทำโครงการเพิ่มศักยภาพด้านวิชาการแก่ผู้สอน	- โครงการอบรมเชิงปฏิบัติการจัดทำแผนการรู้ฐาน สมรรถนะอาชีพตามหลักปรัชญาเศรษฐกิจพอเพียง - สนับสนุนให้ นักศึกษาทำสิ่งประดิษฐ์ วิจัย โครงการงาน - จัดทำหลักสูตร ฐานสมรรถนะร่วมกับสถานประกอบการ โตโยต้า อีซูซุ - ให้การอบรมความรู้ชุมชนกับท้องถิ่นในหลักสูตร ระยะสั้น บริการชุมชน สอนขับรถ
4. ควรส่งเสริม สนับสนุน ให้ครูผู้สอนได้รับการพัฒนาตนเอง เพื่อที่มีคุณวุฒิทางวิชาชีพในแต่ละสาขาวิชา	- สนับสนุนให้ครู- อาจารย์ได้รับการพัฒนา ร่วมโครงการอบรม สัมมนา ทุกสาขาวิชา
5. ควรจัดบริการตรวจสอบสารเสพติดเพื่อหาแนวทางการแก้ปัญหาและมีผู้รับผิดชอบอย่างชัดเจน	- จัดตรวจสอบสารเสพติดนักศึกษาทุกคน - คำสั่งเฝ้าระวังนักศึกษากลุ่มเสี่ยง
6. ควรจัดเก็บรวบรวมเอกสารโครงการให้เป็นระบบ และจัดทำเป็นสารสนเทศของสถานศึกษา	- คำสั่งให้ทุกโครงการส่งศูนย์ข้อมูลเป็นสารสนเทศของสถานศึกษา
7. ประสานงานความร่วมมือกับทางหน่วยงานของจังหวัดในการจัดหางบประมาณเพื่อดำเนินการ	- V-cop - จัดทำศูนย์เครือข่ายประชาคมของ อศจ. เลย เพื่อดำเนินการร่วมกันในการจัดกิจกรรม/โครงการ
8. กำหนดให้ครูผู้สอน, ครูที่ปรึกษาฯ รายงานผลการดำเนินการต่อแผนกวิชา และแผนกวิชาการรวบรวมรายการจัดทำทะเบียน ผ่านงานวิจัยพัฒนาและมาตรฐานการศึกษา	- คำสั่งให้ครู - อาจารย์จัดทำแผนการสอนทุกรายวิชา
9. ควรมีห้องจัดแสดงผลงานวิจัย, นวัตกรรม สิ่งประดิษฐ์และโครงการ	- คำสั่งแต่งตั้ง ปรับปรุง ห้องแสดงผลงานวิจัย นวัตกรรม สิ่งประดิษฐ์ และโครงการ
10. นำเสนอผลการดำเนินงานสถานศึกษาต่อสาธารณชนและผู้มีส่วนเกี่ยวข้องได้รับทราบอย่างทั่วถึง	- นำผลงาน สิ่งประดิษฐ์ นวัตกรรมงานวิจัย เสนอต่อสาธารณชนให้มากขึ้น - ส่งเสริมให้มีการประกวด เผยแพร่ชิ้นงานแก่สาธารณชน

ข้อเสนอแนะจากการประเมิน	แผนการปฏิบัติตามข้อเสนอแนะ
4.5.3 การประเมินคุณภาพภายในโดยสถานศึกษา	
1. ข้อมูลจากแผนกวิชาล่าช้า ยังสรุปไม่ได้	- ออกคำสั่ง ครู- อาจารย์ และผู้บริหารติดตามข้อมูลของแต่ละแผนก
2. ยอดนักเรียน/นักศึกษา เข้ารับการตรวจสารเสพติดต่ำกว่าร้อยละ 80	- แจ้งงานสวัสดิการและพยาบาลเข้มงวดในการตรวจสอบสารเสพติดให้ได้มากที่สุด
3. การติดตามผู้สำเร็จการศึกษาค่อนข้างได้น้อย	- คำสั่งแต่งตั้ง อาจารย์ที่ปรึกษาไม่มีที่นักศึกษาเองติดตามร่วมกับงานแนะแนว
4. ติดตามความก้าวหน้าในการจัดทำรายงานประเมินตนเอง (SAR) ทุกวันศุกร์	- คำสั่งคณะกรรมการติดตามทำรายงานประเมินตนเอง (SAR) ทุกแผนกวิชา
5. ร้อยละของผู้เข้าสอบประเมินมาตรฐานวิชาชีพยังไม่ถึงร้อยละ 90	- คำสั่งเร่งดำเนินการจัดสอบให้ได้มากที่สุด
6. ควรพัฒนาข้อสอบมาตรฐานวิชาชีพพร้อมกับประชาคมเครือข่ายและสถานประกอบการ	- โครงการพัฒนาข้อสอบมาตรฐานวิชาชีพพร้อมกับประชาคมเครือข่ายและสถานประกอบการ