



หลักเกณฑ์และวิธีการให้ข้าราชการครูและ บุคลากรทางการศึกษา ตำแหน่งครู มีวิทยฐานะและเลื่อนวิทยฐานะ

ตามหนังสือสำนักงาน ก.ค.ศ. ที่ ศธ 0206.3/ว 21 ลงวันที่ 5 กรกฎาคม 2560



หลักการและเหตุผล

รัฐธรรมนูญ
แห่งราชอาณาจักรไทย
พุทธศักราช 2560
ม. 54 ม. 258

พระราชบัญญัติระเบียบ
ข้าราชการครูและบุคลากร
ทางการศึกษา พ.ศ. 2547
ม. 42 ม. 54

ยุทธศาสตร์การพัฒนา
ประเทศ

เปรียบเทียบคุณสมบัติผู้ขอมีวิทยฐานะและเลื่อนวิทยฐานะ ตำแหน่งครู

หลักเกณฑ์เดิม (ว 17/2552)

1. ระยะเวลาการดำรงตำแหน่ง/วิทยฐานะ
2. ภาระงานสอนไม่ต่ำกว่าภาระงานขั้นต่ำ
3. ปฏิบัติงานตามหน้าที่ความรับผิดชอบด้านการเรียนการสอนและการพัฒนาผู้เรียนย้อนหลัง 2 ปีติดต่อกัน นับถึงวันที่ยื่นคำขอ

หลักเกณฑ์ใหม่ (ว 21/2560)

1. ระยะเวลาการดำรงตำแหน่ง/วิทยฐานะ
2. ชั่วโมงการปฏิบัติงาน
3. วินัย คุณธรรม จริยธรรม และจรรยาบรรณวิชาชีพ
4. ผ่านการพัฒนาตามที่ ก.ค.ศ. กำหนด
5. ผลงานที่เกิดจากการปฏิบัติหน้าที่ย้อนหลัง 5 ปีการศึกษาติดต่อกัน นับถึงวันสิ้นปีการศึกษาก่อนวันที่ยื่นคำขอ

1. การดำรงตำแหน่ง/การดำรงวิทยฐานะ

หลักเกณฑ์เดิม (ว 17/2552)	หลักเกณฑ์ใหม่ (ว 21/2560)
วิทยฐานะครูชำนาญการ ครู ป. ตรี 6 ปี ป. โท 4 ปี ป เอก 2 ปี	5 ปี
วิทยฐานะครูชำนาญการพิเศษ ครูชำนาญการ 1 ปี	5 ปี
วิทยฐานะครูเชี่ยวชาญ ครูชำนาญการ 5 ปี หรือ ครูชำนาญการพิเศษ 3 ปี	5 ปี
วิทยฐานะครูเชี่ยวชาญพิเศษ ครูเชี่ยวชาญ 2 ปี	5 ปี

2. ชั่วโมงการปฏิบัติงาน

หลักเกณฑ์เดิม (ว 17/2552)		หลักเกณฑ์ใหม่ (ว 21/2560)	
ภาระงานสอน - ชั่วโมงสอนตามตารางสอน - ภาระงานอื่น	} ไม่ต่ำกว่า 18 ชม./สัปดาห์	ชั่วโมงการปฏิบัติงาน	} มีชั่วโมงสอนตามที่ ก.ค.ศ. กำหนด 50 ชม.ต่อปี
		- ชั่วโมงสอนตามตารางสอน - งานอื่น - PLC	
		วิทยฐานะที่ขอ ชนก./ชนพ. ชช./ชชพ.	800 ชม./ปี 900 ชม./ปี

3. วินัย คุณธรรม จริยธรรม และจรรยาบรรณวิชาชีพ

หลักเกณฑ์เดิม (ว 17/2552)	หลักเกณฑ์ใหม่ (ว 21/2560)
-	ไม่ถูกลงโทษทางวินัย และจรรยาบรรณวิชาชีพ ย้อนหลัง 5 ปี

4. การพัฒนา

หลักเกณฑ์เดิม (ว 17/2552)	หลักเกณฑ์ใหม่ (ว 21/2560)
-	<p>ชนก. } 12 - 20 ชม./ปี</p> <p>ชนพ. } 5 ปี รวม 100 ชม.</p> <p>ชช. } ตามหลักเกณฑ์ฯ</p> <p>ชชพ. } การพัฒนา ว 22/2560</p>

5. ผลงานที่เกิดจากการปฏิบัติหน้าที่

หลักเกณฑ์เดิม (ว 17/2552)	หลักเกณฑ์ใหม่ (ว 21/2560)
มีผลการปฏิบัติงาน ย้อนหลัง 2 ปีติดต่อกัน	มีผลงานที่เกิดจากการปฏิบัติหน้าที่ ย้อนหลัง 5 ปีการศึกษาติดต่อกัน โดยต้องมีผลการประเมิน ผ่านเกณฑ์ 3 ใน 5 ปีการศึกษา

การประเมิน

หลักเกณฑ์เดิม (ว 17/2552)

ประเมิน 3 ด้าน

ด้านที่ 1 ด้านวินัย คุณธรรม จริยธรรม

และจรรยาบรรณวิชาชีพ

ด้านที่ 2 ด้านความรู้ ความสามารถ

ด้านที่ 3 ด้านผลการปฏิบัติงาน

หลักเกณฑ์ใหม่ (ว 21/2560)

ชนก./ชนพ.

ประเมินผลงานที่เกิดจากการปฏิบัติหน้าที่
3 ด้าน 13 ตัวชี้วัด

ชช./ชชพ.

1. ประเมินผลงานที่เกิดจากการปฏิบัติหน้าที่
3 ด้าน 13 ตัวชี้วัด

2. ผลงานทางวิชาการ ไม่น้อยกว่า 2 รายการ

- ชช. งานวิจัยในชั้นเรียน

- ชชพ. งานวิจัยเกี่ยวกับการเรียนการสอน

ตัวชี้วัด

ประเมิน 3 ด้าน 13 ตัวชี้วัด

1. ด้านการจัดการเรียนการสอน
8 ตัวชี้วัด

- 1.1 สร้างและหรือพัฒนาหลักสูตร
- 1.2 การจัดการเรียนรู้
 - 1.2.1 การออกแบบหน่วยการเรียนรู้
 - 1.2.2 การจัดทำแผนการจัดการเรียนรู้/แผนการจัดการศึกษาเฉพาะบุคคล (IEP)/แผนการสอนเฉพาะบุคคล (IIP)/แผนการจัดประสบการณ์
 - 1.2.3 กลยุทธ์ในการจัดการเรียนรู้
 - 1.2.4 คุณภาพผู้เรียน
- 1.3 การสร้างและการพัฒนา สื่อ นวัตกรรม เทคโนโลยีทางการศึกษา และแหล่งเรียนรู้ในการจัดการเรียนรู้
- 1.4 การวัดและประเมินผลการเรียนรู้
- 1.5 การวิจัยเพื่อพัฒนาการเรียนรู้

2. ด้านการบริหารจัดการชั้นเรียน
3 ตัวชี้วัด

- 2.1 การบริหารจัดการชั้นเรียน
- 2.2 การจัดระบบดูแลช่วยเหลือผู้เรียน
- 2.3 การจัดทำข้อมูลสารสนเทศ และเอกสารประจำชั้นเรียนหรือประจำวิชา

3. ด้านการพัฒนาตนเอง
และพัฒนาวิชาชีพ
2 ตัวชี้วัด

- 3.1 การพัฒนาตนเอง
- 3.2 การพัฒนาวิชาชีพ

ผู้ประเมิน

หลักเกณฑ์เดิม (ว 17/2552)	หลักเกณฑ์ใหม่ (ว 21/2560)
<p>ชนก. กรรมการ 1 ชุด ประเมิน 3 ด้าน ชนพ., ชช., ชชพ. กรรมการ ชุดที่ 1 ประเมิน ด้านที่ 1 + ด้านที่ 2 ชุดที่ 2 ประเมิน ด้านที่ 3</p>	<p>ทุกวิทยฐานะ ผอ. ประเมิน ผลงานที่เกิดจากการปฏิบัติ หน้าที่ 3 ด้าน 13 ตัวชี้วัด ให้ ผอ. ตั้งคณะกรรมการตรวจสอบและ กลั่นกรองข้อมูล พร้อมทั้งเสนอความเห็น</p>

เกณฑ์ตัดสิน

การประเมิน	เกณฑ์ตัดสิน			
	ชำนาญการ	ชำนาญการพิเศษ	เชี่ยวชาญ	เชี่ยวชาญพิเศษ
1. ด้านการจัดการเรียนการสอน (8 ตัวชี้วัด)	ทุกตัวชี้วัดต้องได้ ไม่ต่ำกว่า ระดับ 2	ทุกตัวชี้วัดต้องได้ ไม่ต่ำกว่า ระดับ 3	ทุกตัวชี้วัดต้องได้ ไม่ต่ำกว่า ระดับ 4	ทุกตัวชี้วัดต้องได้ ไม่ต่ำกว่า ระดับ 5
2. ด้านการบริหารจัดการชั้นเรียน (3 ตัวชี้วัด)	5 ตัวชี้วัด ต้องได้ ≥ ระดับ 2 จำนวน 2 ตัวชี้วัด	5 ตัวชี้วัด ต้องได้ ≥ ระดับ 2 จำนวน 3 ตัวชี้วัด	5 ตัวชี้วัด ต้องได้ ≥ ระดับ 3 จำนวน 3 ตัวชี้วัด	5 ตัวชี้วัด ต้องได้ ≥ ระดับ 4 จำนวน 3 ตัวชี้วัด
3. ด้านการพัฒนาตนเองและพัฒนาวิชาชีพ (2 ตัวชี้วัด)	และในจำนวน 2 ตัวชี้วัด ต้องมีอยู่ ในด้าน 2 และด้าน 3	และในจำนวน 3 ตัวชี้วัด ต้องมีอยู่ ในด้าน 2 และด้าน 3	และในจำนวน 3 ตัวชี้วัด ต้องมีอยู่ ในด้าน 2 และด้าน	และในจำนวน 3 ตัวชี้วัด ต้องมีอยู่ ในด้าน 2 และด้าน
4. ผลงานทางวิชาการ			กรรมการแต่ละคน ไม่ต่ำกว่าร้อยละ 75	กรรมการแต่ละคน ไม่ต่ำกว่าร้อยละ 80

การดำเนินการและวิธีการประเมิน

ครู

ผอ.

การประเมินรายปี

ปีการศึกษาที่ 1

ภาค 1

ภาค 2

ประเมิน 3 ด้าน 13 ตัวชี้วัด
ให้คำแนะนำ เพื่อพัฒนางาน

ปีการศึกษาที่ 2

สิ้นปีการศึกษา

ครู ประเมินตนเอง
3 ด้าน 13 ตัวชี้วัด

- ประเมิน 3 ด้าน 13 ตัวชี้วัด
- สรุปผลการประเมินรายปี
- แจ้งผลให้ครูทราบ

ปีการศึกษาที่ 3

เสนอ ผอ.

ปีการศึกษาที่ 4

ปีการศึกษาที่ 5

ผอ. ตั้งกรรมการ
ตรวจสอบและกลั่นกรอง
ข้อมูล (คุณสมบัติ)

LOGBOOK

การประเมิน เมื่อครบ 5 ปี

ครู



เมื่อครบ 5 ปี

ยื่นได้รอบปีละ 1 ครั้ง

ผอ.



1. ตรวจสอบคุณสมบัติของตนเอง
 - ระยะเวลาการดำรงตำแหน่ง
 - ชั่วโมงการปฏิบัติงาน
 - วินัย คุณธรรม จริยธรรม และจรรยาบรรณวิชาชีพ
 - การพัฒนา
 - ผลการประเมินผลงานที่เกิดจากการปฏิบัติหน้าที่
2. จัดทำคำขอ พร้อมเอกสารหลักฐาน
3. มีผลงานทางวิชาการ (ชช. + ชชพ.)

กรณี ผอ. มีวิทยฐานะไม่ต่ำกว่าที่ขอ

- ตรวจสอบคุณสมบัติ
- สรุปผลการประเมิน 3 ด้าน 13 ตัวชี้วัด รวม 5 ปีการศึกษา
- เสนอไปยัง สอศ.. และ อ.กคศ. พิจารณาต่อไป

กรณี ผอ. มีวิทยฐานะต่ำกว่าที่ขอ

- เสนอให้ สอศ. พิจารณาแต่งตั้งข้าราชการครู และบุคลากรทางการศึกษาในจังหวัดนั้นที่มีวิทยฐานะไม่ต่ำกว่าที่ขอร่วมประเมิน และสรุปผล 5 ปีการศึกษา

- ตรวจสอบคุณสมบัติ
- เสนอไปยัง สอศ.และ อ.กคศ. พิจารณาต่อไป

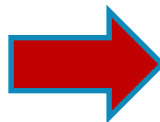
การพิจารณาอนุมัติผลการประเมิน

1. ชนก. + ชนพ.

อ.กคศ. พิจารณาอนุมัติ
ไม่ก่อนวันที่ สอศ.ได้รับคำขอ

2. ชช. + ชชพ.

ก.ค.ศ. พิจารณาอนุมัติ
ไม่ก่อนวันที่สำนักงาน ก.ค.ศ.
ได้รับคำขอ



เสนอผู้มีอำนาจ
ตามมาตรา 53
สั่งแต่งตั้ง

การยื่นขอ ว17/52 ในช่วงเปลี่ยนผ่าน

ก่อน 5 ก.ค. 60 → ยื่น ว 17 /52 (ได้ 1 ครั้ง ภายใน 1ปี)

ตั้งแต่ 5 ก.ค. 60
เป็นต้นไป

ครู

ครูผู้ช่วย

ครูผู้ช่วย

เงื่อนไขการยื่น

- นับแต่วันที่มียุทธศาสตร์ครบ (ก่อนวันที่ 5 ก.ค. 60 ยื่นขอวิทยฐานะ ว 17/52 ไว้แล้ว) **หรือ** (วันที่ 5 ก.ค. 60 ยังไม่มีคุณสมบัติ)
- นับแต่วันที่มียุทธศาสตร์ (ก่อนวันที่ 5 ก.ค. 60 ยื่นขอวิทยฐานะ ว 17/52 ไว้แล้ว)
- นับแต่วันที่หลักเกณฑ์และวิธีการใช้บังคับ (วันที่ 5 ก.ค. 60 มีคุณสมบัติครบแล้ว)

เมื่อดำรงตำแหน่งครู จะขอวิทยฐานะครูชำนาญการ โดยขอนำวุฒิ ป.โท / ป. เอก มาขอลดระยะเวลาการดำรงตำแหน่ง ต้องเป็นไปตามเงื่อนไข ว 26/59

เมื่อได้รับการแต่งตั้งให้ดำรงตำแหน่งครู จะขอวิทยฐานะต้องยื่นขอตาม ว 21/60

การดำเนินการขอมีวิทยฐานะหรือเลื่อนวิทยฐานะตาม ว 21/2560 ในช่วงระยะเวลาเปลี่ยนผ่าน

ผู้ขอรับการประเมินต้องมีคุณสมบัติ ดังนี้

1. ระยะเวลาการดำรงตำแหน่ง/วิทยฐานะ

ดำรงตำแหน่งครูหรือวิทยฐานะ
ที่ดำรงอยู่ในปัจจุบัน เป็นเวลา 5 ปี

2. ชั่วโมงการปฏิบัติงาน

ระยะเวลาย้อนหลัง 5 ปี
ชนก./ชนพ. 4,000 ชม.
ชช./ชชพ. 4,500 ชม.
ต้องมี ชม. สอน/สัปดาห์ ตามที่ ก.ค.ศ. กำหนด

3. วินัย คุณธรรม จริยธรรมฯ

ไม่ถูกลงโทษทางวินัย/จรรยาบรรณวิชาชีพ
ย้อนหลัง 5 ปี นับถึงวันที่ยื่นคำขอ

4. การพัฒนา

ชนพ./ชช. -- ว 3/54 (ไม่หมดอายุ)
ชนก./ชชพ. - ว 20/60 อบรม 20 ชม. ในปีที่ยื่นคำขอ

5. ผลงานที่เกิดจากการปฏิบัติหน้าที่

ระยะเวลา 5 ปีการศึกษาย้อนหลัง
- ประเมินตนเอง ตามแบบประเมินผลงานที่เกิด
จากการปฏิบัติหน้าที่ 3 ด้าน 13 ตัวบ่งชี้
- ประเมินรายปี รวม 5 ปีการศึกษา

ชั่วโมงการปฏิบัติงาน

กรณีดำรงตำแหน่งครู มาแล้วไม่น้อยกว่า 5 ปี

ตย. การขอมีวิทยฐานะครูชำนาญการ

ผู้ขอรับการประเมิน ต้องมีภาระงานสอนไม่ต่ำกว่าภาระงานขั้นต่ำตามที่ส่วนราชการกำหนด และต้องมีภาระงานสอนสะสมย้อนหลังเป็นเวลา 5 ปี นับถึงวันที่ยื่นคำขอ รวมกันไม่น้อยกว่า 4,000 ชั่วโมง

การปฏิบัติงาน ตำแหน่งครู	ปีที่ 1	ปีที่ 2	ปีที่ 3	ปีที่ 4	ปีที่ 5	รวม 5 ปี
จำนวนชั่วโมง การปฏิบัติงาน	700	800	1,000	900	600	4,000

โดยมีภาระงานสอนไม่ต่ำกว่าภาระงานขั้นต่ำตามที่ส่วนราชการกำหนด
ในแต่ละปี ต้องมีชั่วโมงสอนไม่น้อยกว่า 12 ชั่วโมง/สัปดาห์

ชั่วโมงการปฏิบัติงาน

กรณีดำรงตำแหน่งครู มาแล้ว 4 ปี + ครู เพิ่มอีก 1 ปี

ตย. การขอมีวิทยฐานะครูชำนาญการ

ผู้ขอรับการประเมิน ต้องมีชั่วโมงการปฏิบัติงานในตำแหน่งครู ในปีที่ 5 ไม่น้อยกว่า 800 ชั่วโมง โดยรวมชั่วโมง PLC ไม่น้อยกว่า 50 ชั่วโมง และต้องมีชั่วโมงสอนชั้นต่ำตามที่ ก.ค.ศ. กำหนดด้วย และมีชั่วโมงการปฏิบัติงานรวม 5 ปี ไม่น้อยกว่า 4,000 ชั่วโมง

การปฏิบัติงานตำแหน่งครู	ปีที่ 1	ปีที่ 2	ปีที่ 3	ปีที่ 4	ปีที่ 5	รวม 5 ปี
จำนวนชั่วโมงการปฏิบัติงาน	600	700	1,000	900	750	
จำนวนชั่วโมง PLC	-	-	-	-	50	
รวม	600	700	1,000	900	800	4,000
	ตำแหน่งครู 4 ปี มาแล้ว ได้ 3,200 ชม.				ตามเกณฑ์ใหม่	

โดยมีภาระงานสอนไม่ต่ำกว่าภาระงานชั้นต่ำตามที่ส่วนราชการกำหนด
ในแต่ละปี ต้องมีชั่วโมงสอนไม่น้อยกว่า 12 ชั่วโมง/สัปดาห์

การพัฒนา

วิทยฐานะ	กรณีการพัฒนาเต็ม ไม่หมดอายุ	กรณีการพัฒนาเต็ม หมดอายุ
ชนพ./ชช.	ใช้ผลการพัฒนาเต็ม ตาม ว 3 /2554	พัฒนาตาม ว 22/2560 (20 ชม.)
ชนก./ชชพ.	-	พัฒนาตาม ว 22/2560 (20 ชม.)

ผลงานที่เกิดจากการปฏิบัติหน้าที่

กรณีดำรงตำแหน่งครู มาแล้วไม่น้อยกว่า 5 ปี

ผลงานที่เกิดจากการปฏิบัติหน้าที่	ปีที่ 1	ปีที่ 2	ปีที่ 3	ปีที่ 4	ปีที่ 5	สรุปผล การประเมิน
1. ด้านการจัดการเรียนการสอน (8 ตัวบ่งชี้)	ไม่ผ่าน	ผ่าน	ผ่าน	ไม่ผ่าน	ผ่าน	ผ่านเกณฑ์
2. ด้านการบริหารจัดการชั้นเรียน (3 ตัวบ่งชี้)						
3. ด้านการพัฒนาตนเองและพัฒนาวิชาชีพ (2 ตัวบ่งชี้)						

ผ่าน 3 ใน 5 ปีการศึกษา

ผลงานที่เกิดจากการปฏิบัติหน้าที่ (ต่อ)

กรณีดำรงตำแหน่งครู มาแล้วไม่น้อยกว่า 5 ปี

ผลงานที่เกิดจากการปฏิบัติหน้าที่	ปีที่ 1	ปีที่ 2	ปีที่ 3	ปีที่ 4	ปีที่ 5	สรุปผล การประเมิน
1. ด้านการจัดการเรียนการสอน (8 ตัวบ่งชี้)	ผ่าน	ไม่ผ่าน	ผ่าน	ไม่ผ่าน	ไม่ผ่าน	สรุปผล การประเมิน
2. ด้านการบริหารจัดการชั้นเรียน (3 ตัวบ่งชี้)						
3. ด้านการพัฒนาตนเองและพัฒนาวิชาชีพ (2 ตัวบ่งชี้)						
ผ่าน 2 ใน 5 ปีการศึกษา						ไม่ผ่านเกณฑ์

ผลงานที่เกิดจากการปฏิบัติหน้าที่ (ต่อ)

กรณีดำรงตำแหน่งครู มาแล้วไม่น้อยกว่า 5 ปี

ผลงานที่เกิดจากการปฏิบัติหน้าที่	ปีที่ 1	ปีที่ 2	ปีที่ 3	ปีที่ 4	ปีที่ 5	ปีที่ 6	ปีที่ 7	สรุปผล การประเมิน
1. ด้านการจัดการเรียนการสอน (8 ตัวบ่งชี้)	ผ่าน	ไม่ผ่าน	ผ่าน	ไม่ผ่าน	ไม่ผ่าน	ผ่าน	ผ่าน	สรุปผล การประเมิน
2. ด้านการบริหารจัดการชั้นเรียน (3 ตัวบ่งชี้)								
3. ด้านการพัฒนาตนเองและ พัฒนาวิชาชีพ (2 ตัวบ่งชี้)								
ผลงาน 5 ปีการศึกษา ย้อนหลัง ไม่ผ่านเกณฑ์							ผ่านเกณฑ์	
ผลงาน 5 ปีการศึกษา ย้อนหลัง ผ่านเกณฑ์								

สรุป

หัวข้อ	หลักเกณฑ์เดิม (ว 17/2552)	หลักเกณฑ์ใหม่ (ว 21/2560)
คุณสมบัติ	<ol style="list-style-type: none"> 1. การดำรงตำแหน่ง/วิทยฐานะ 2. ภาระงานขั้นต่ำ 3. ผลปฏิบัติงาน 	<ol style="list-style-type: none"> 1. การดำรงตำแหน่ง/วิทยฐานะ 2. ชั่วโมงการปฏิบัติงาน 3. วินัย คุณธรรม จริยธรรมฯ 4. ผ่านการพัฒนาตามที่ ก.ค.ศ. กำหนด 5. ผลงานที่เกิดจากการปฏิบัติหน้าที่
การประเมิน	<p>ด้านที่ 1 ด้านวินัยฯ (25 ตัวชี้วัด)</p> <p>ด้านที่ 2 ด้านความรู้ความสามารถ (8 ตัวชี้วัด)</p> <p>ด้านที่ 3 ผลการปฏิบัติงาน</p> <p> ส่วนที่ 1 ผลการพัฒนาคุณภาพผู้เรียน (7 ตัวชี้วัด)</p> <p> ส่วนที่ 2 ผลงานทางวิชาการ</p>	<p>1. 3 ด้าน 13 ตัวชี้วัด (ทุกวิทยฐานะ)</p> <p>2. ผลงานทางวิชาการ (ชช. + ชศพ.)</p>

สรุป (ต่อ)

หัวข้อ	หลักเกณฑ์เดิม (จ 17/2552)	หลักเกณฑ์ใหม่ (จ 21/2560)
<p>กรรมการประเมิน</p>	<p>กรรมการ ชุดที่ 1 → ผอ. + ผู้ทรงคุณวุฒินอกสถานศึกษา + ข้าราชการครูที่มีวิทยฐานะไม่ต่ำกว่า วิทยฐานะที่ขอรับการประเมิน</p> <p>กรรมการ ชุดที่ 2 → ผู้ทรงคุณวุฒิ 3 คน</p>	<p>1. ผอ. ประเมินทุกวิทยฐานะ</p> <p>2. ผู้ทรงคุณวุฒิ 3 คน ประเมินผลงาน ทางวิชาการ (ชช. + ชชพ..)</p>
<p>การพัฒนา</p>	<p>พัฒนาก่อนการแต่งตั้ง ม.80 วิทยฐานะ ชนพ. + ชช. (ก่อนยื่น/หลังยื่น/ประเมินแล้วเสร็จ)</p>	<p>-</p>

หลักเกณฑ์และวิธีการพัฒนาข้าราชการ
ครูและบุคลากรทางการศึกษา
สายงานการสอน
(ว.22 5 กรกฎาคม 2560)

นายณงุทธ ไช้อดี

สำนักพัฒนาสมรรถนะครูและบุคลากรทางการศึกษา

หลักการ / เหตุผล

- พรบ.ระเบียบข้าราชการครูและบุคลากรทางการศึกษา พ.ศ.2547

ข.๗

๑

ให้ผู้บังคับบัญชามีหน้าที่พัฒนาข้าราชการครู และบุคลากรทางการศึกษา

ข.๘

๐

ให้มีการพัฒนาข้าราชการครูและบุคลากรทางการศึกษาก่อนแต่งตั้งให้ดำรงตำแหน่ง บางตำแหน่ง และบางวิทยฐานะ

หลักเกณฑ์

1.

ให้ข้าราชการครูต้องได้รับการพัฒนาต่อเนื่อง
ทุกปี พร้อมจัดทำแผนพัฒนาตนเองเป็นรายปี

2.

ข้าราชการครูที่ผ่านการพัฒนาตามหลักเกณฑ์
สามารถนำผลการพัฒนาไปเป็นคุณสมบัติเพื่อ
ขอเลื่อนมีวิทยฐานะได้ทุกวิทยฐานะ : (ม.80)

หลักสูตรการพัฒนา ประกอบด้วย

- ความรู้
- ทักษะ
- ความเป็นครู

เงื่อนไข

1.

หลักสูตรที่สถาบันครูพัฒนารับรองตาม
มาตรฐานวิทยฐานะหรือตาม ก.ค.ศ. กำหนด

2.

พัฒนาอย่างต่อเนื่องทุกปี ปีละไม่น้อยกว่า 12
ชั่วโมง แต่ไม่เกิน 20 ชั่วโมง ภายใน 5 ปี ต้องมี
จำนวนชั่วโมงพัฒนา จำนวน 100 ชั่วโมง

เงื่อนไข (ต่อ)

ถ้าภายใน 5 ปี จำนวนชั่วโมงการพัฒนาไม่ครบ 100 ชั่วโมงสามารถนำ ชั่วโมง ๒๐๐ ส่วนที่เกิน 50 ชั่วโมงในแต่ละปี มานับรวมเป็นจำนวนชั่วโมงพัฒนาได้

วิธีการ

1.

ส่วนราชการ/ผู้บังคับบัญชาต้องส่งเสริมสนับสนุนประสานให้ครูเข้ารับการพัฒนา

2.

ให้ข้าราชการครูประเมินตนเองตามแบบที่ส่วนราชการกำหนดและจัดทำแผนพัฒนาตนเองเป็นรายปี

ต่อ

วิธีการ (ต่อ)

3

ให้ผู้อำนวยการสถานศึกษาตรวจสอบ และ
พิจารณาอนุญาตให้ข้าราชการครูเข้ารับการ
พัฒนา

4

ให้ข้าราชการครูเข้ารับการพัฒนาแล้วนำผล
การพัฒนา บันทึกลงในประวัติการปฏิบัติงาน
เสนอต่อผู้อำนวยการสถานศึกษา

ต่อ

วิธีการ (ต่อ)

5

ให้ผู้อำนวยการสถานศึกษาตรวจสอบเอกสาร
หลักฐานเกี่ยวกับหลักสูตรที่สถาบันครูพัฒนา
รับรอง หรือตาม ก.ค.ศ. กำหนดแล้วรับรอง
ผลสำเร็จการพัฒนานั้นในบันทึกประวัติการ
ปฏิบัติงาน

ขอบข่ายหลักสูตรการพัฒนา

1. ด้านความรู้

2. ด้านทักษะ

3. ด้านความ
เป็นครู

1. ด้านความรู้

ขอบข่ายหลักสูตรการพัฒนา

- 1.1 เนื้อหาวิชาที่สอน ความสามารถ ฯลฯ
- 1.2 วิธีการสอน ถ่ายทอดความรู้ กิจกรรม ฯลฯ
- 1.3 หลักการสอนและกระบวนการจัดการเรียนรู้
- 1.4 หลักสูตรการออกแบบการวางแผน ฯลฯ
- 1.5 หลักการศึกษา ประสิทธิภาพการศึกษา

ต่อ

1. ด้านความรู้

ขอบข่ายหลักสูตรการพัฒนา

- 1.6 การจัดการศึกษา/การตอบสนองของผู้เรียน
- 1.7 ทฤษฎีการเรียนรู้และจิตวิทยาการเรียนรู้
- 1.8 การใช้เทคโนโลยีและสื่อนวัตกรรม ฯลฯ
- 1.9 การวัดและการประเมินผลการเรียนรู้

ขอบข่ายหลักสูตรการพัฒนา

2. ด้านทักษะ

- 2.1 หลักสูตร
- 2.2 การจัดการเรียนรู้
- 2.3 การจัดบรรยากาศการเรียนรู้
- 2.4 การใช้สื่อการเรียนรู้
- 2.5 การวัดและการประเมินผล

ต่อ

2. ด้านทักษะ

ขอบข่ายหลักสูตรการพัฒนา

- 2.6 การวิจัยเพื่อพัฒนาการเรียนรู้
- 2.7 การทำงานร่วมกับผู้อื่น
- 2.8 การเรียนรู้เชิงวิชาชีพ
- 2.9 ภาษาอังกฤษ

3. ด้านความ
เป็นครู

ขอบข่ายหลักสูตรการพัฒนา

- 3.1 ยึดมั่น ผูกพัน ในวิชาชีพครู
- 3.2 มีคุณธรรม จริยธรรม ปฏิบัติตนเป็นแบบอย่างที่ดี
- 3.3 ปฏิบัติตนตามจรรยาบรรณวิชาชีพ
- 3.4 มีวินัยและรักษาวินัย
- 3.5 เป็นบุคคลแห่งการเรียนรู้

ต่อ

3. ด้านความ
เป็นครู

ขอขยายหลักสูตรการพัฒนา

- 3.6 นำหลักปรัชญาเศรษฐกิจพอเพียงมาใช้
- 3.7 มีทัศนคติที่ดีต่อบ้านเมือง

การดำเนินการในช่วง
ระยะเวลาเปลี่ยนผ่าน

1. ผลการพัฒนาก่อนแต่งตั้งให้มีและเลื่อน
เป็นวิทยฐานะชำนาญการพิเศษ และวิทยฐานะ
เชี่ยวชาญ ตาม ว 3 ลงวันที่ 7 เมษายน 2554 (การ
พัฒนาแบบเดิม) ที่ยังอยู่ภายในเวลา 3 ปี นับแต่
วันที่สำเร็จหลักสูตรการพัฒนาให้สามารถนำมาใช้
เป็นคุณสมบัติในการขอมีวิทยฐานะและเลื่อนวิทย
ฐานะ และการแต่งตั้งให้มีวิทยฐานะและเลื่อนวิทย
ฐานะ ได้ 1 ครั้ง

2. ผู้ดำรงตำแหน่งครูหรือดำรงวิทยฐานะมาแล้ว ไม่น้อยกว่า 5 ปี ที่ผลการพัฒนาตาม ว 3 พ้นกำหนดเวลา 3 ปี หรือไม่เคยมีผลการพัฒนาตาม ว 3 ให้เข้ารับการพัฒนตามหลักเกณฑ์และวิธีการนี้ โดยให้เข้ารับการพัฒนตามหลักสูตรที่สถาบันคุรุพัฒนารับรอง จำนวน 20 ชั่วโมง เพื่อใช้เป็นคุณสมบัติในการขอมีวิทยฐานะและเลื่อนวิทยฐานะ และการแต่งตั้งให้มีวิทยฐานะและเลื่อนวิทยฐานะ ได้ 1 ครั้ง

สร้างความสำเร็จแนว
ทางการพัฒนาครูให้มีและ
เลือกวิทยฐานะ

1.

ผู้ที่จะยื่นประเมินวิทยฐานะตาม ว17/2554

ต้องผ่านการพัฒนาตามแบบเต็ม (ว 3) เท่านั้น ซึ่ง สอศ. โดย สสอ.
จะดำเนินการตามปกติจนกว่าจะหมดความต้องการ

2.

ผู้ที่จะยื่นประเมินวิทยฐานะตาม ว21/2560

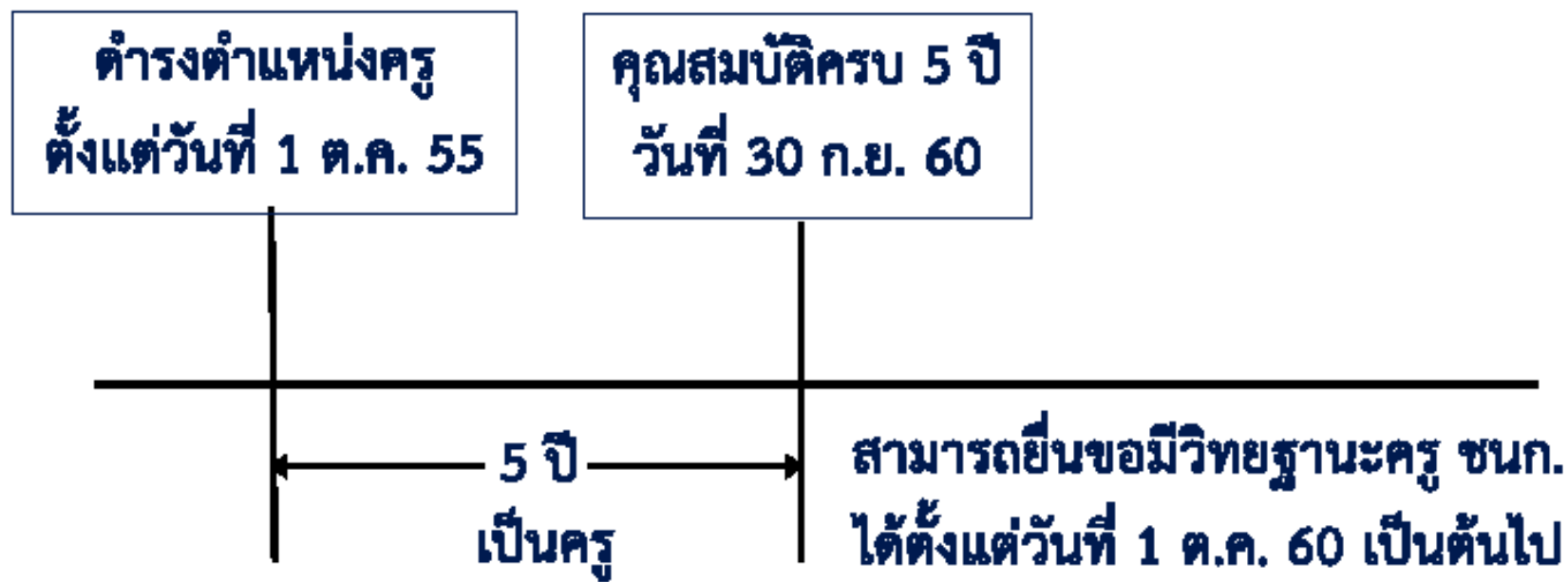
2.1 ต้องเข้ารับการพัฒนาตามหลักสูตรที่สถาบันครูพัฒนาให้การ
รับรอง ซึ่ง สอศ. โดย สสอ. เป็นหน่วยพัฒนาหน่วยหนึ่งที่ตอนนี้มี
หลักสูตรที่ได้รับการรับรองแล้ว จำนวน 84 หลักสูตร

2.2 ในช่วงเปลี่ยนผ่าน ผลการพัฒนาตามแบบเต็ม (ว 3) ที่พัฒนา
ก่อนวันที่ 5 ก.ค. 2560 และยังอยู่ภายในเวลา 3 ปี นับจากวันสำเร็จ
พัฒนา สามารถใช้ได้ 1 ครั้ง

การขอ ว 21/2560 ช่วงเปลี่ยนผ่าน

ตรวจสอบคุณสมบัติ ขอครูชำนาญการ

1. ดำรงตำแหน่ง/วิทยฐานะ ครบ 5 ปี หรือไม่



2. จำนวนชั่วโมงการปฏิบัติงาน ย้อนหลัง 5 ปี

ช่วงเปลี่ยนผ่าน

23

ก่อน

5 ก.ค. 60

หลัง

ปี	ปีที่ 1 56	ปีที่ 2 57	ปีที่ 3 58	ปีที่ 4 59	ปีที่ 5 60		รวม
สอนตาม ตารางสอน/ สัปดาห์	12	15	12	14	18	18	
ภาระงานอื่น สัปดาห์	6	6	6	6	5	5	
PLC/สัปดาห์	-	-	-	-	-	10	10
รวมภาระ งาน/ปี	720	840	720	800	930		4,010

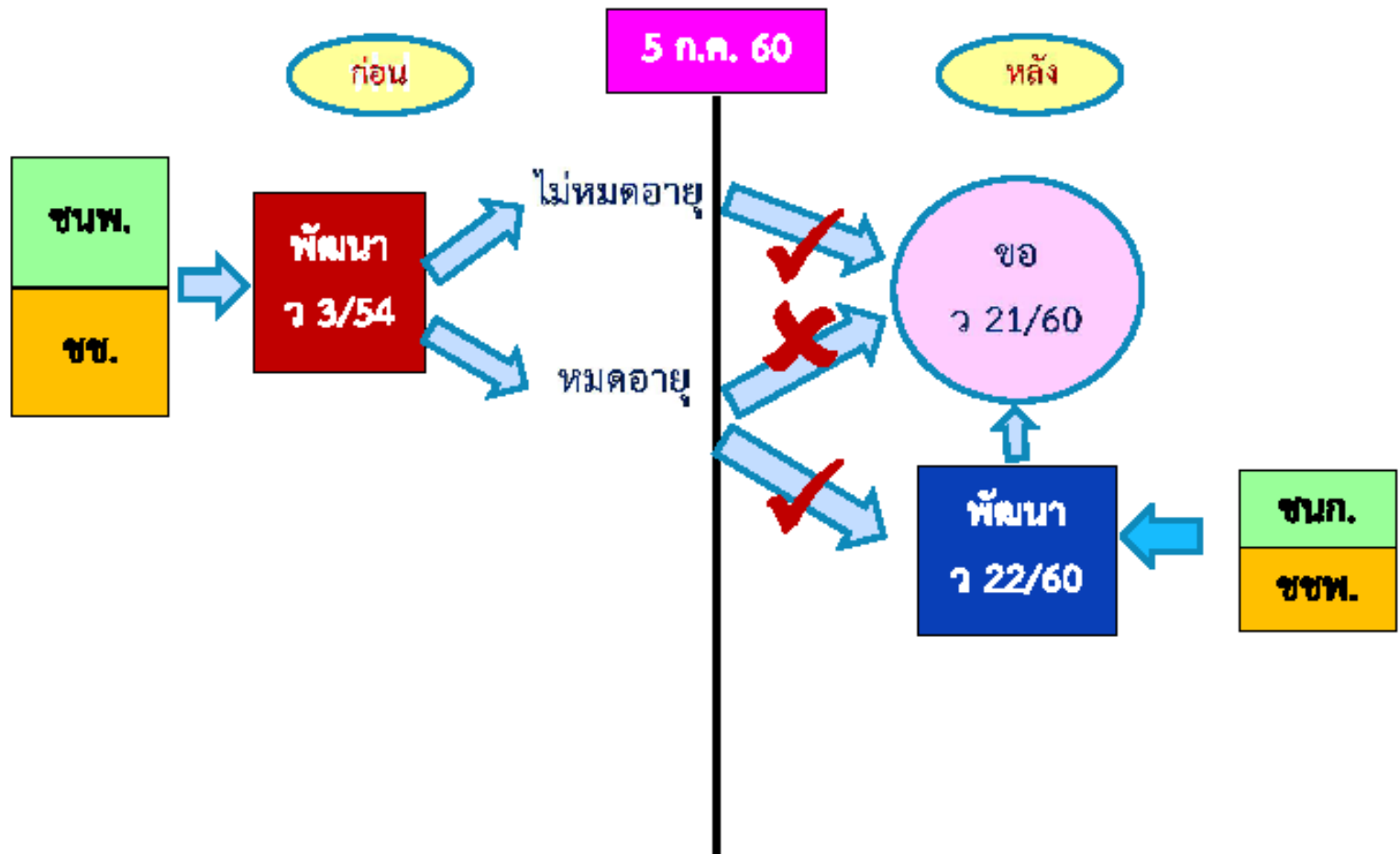
3. ไม่ถูกลงโทษทางวินัยและจรรยาบรรณวิชาชีพ ย้อนหลัง 5 ปี นับถึงวันที่ยื่นคำขอ
เช่น ยื่นคำขอ 30 ก.ย. 2560 ต้องไม่ถูกลงโทษในระยะเวลา 1 ต.ค. 55 – 30 ก.ย. 60

ปีที่ 1	ปีที่ 2	ปีที่ 3	ปีที่ 4	ปีที่ 5
1 ต.ค.55 - 30 ก.ย.56	1 ต.ค.56 - 30 ก.ย.57	1 ต.ค.57 - 30 ก.ย.58	1 ต.ค.58 - 30 ก.ย.59	1 ต.ค.59 - 30 ก.ย.60
1 ม.ค. 56 ถูกตั้งกรรมการ สอบสวน ทางวินัย อย่างร้ายแรง		ถูกลงโทษ ทางวินัย		

ปีที่ 3 ถูกลงโทษทางวินัยไม่สามารถยื่นขอได้
การยื่นขอครั้งต่อไปให้เริ่มนับปีที่ 1 ได้ตั้งแต่วันที่พ้นโทษแล้วจนครบ 5 ปี

4. พัฒนาตามเกณฑ์ที่ ก.ค.ศ. กำหนด

ช่วงเปลี่ยนผ่าน



5. มีผลงานที่เกิดจากการปฏิบัติหน้าที่ ย้อนหลัง 5 ปีการศึกษาติดต่อกัน

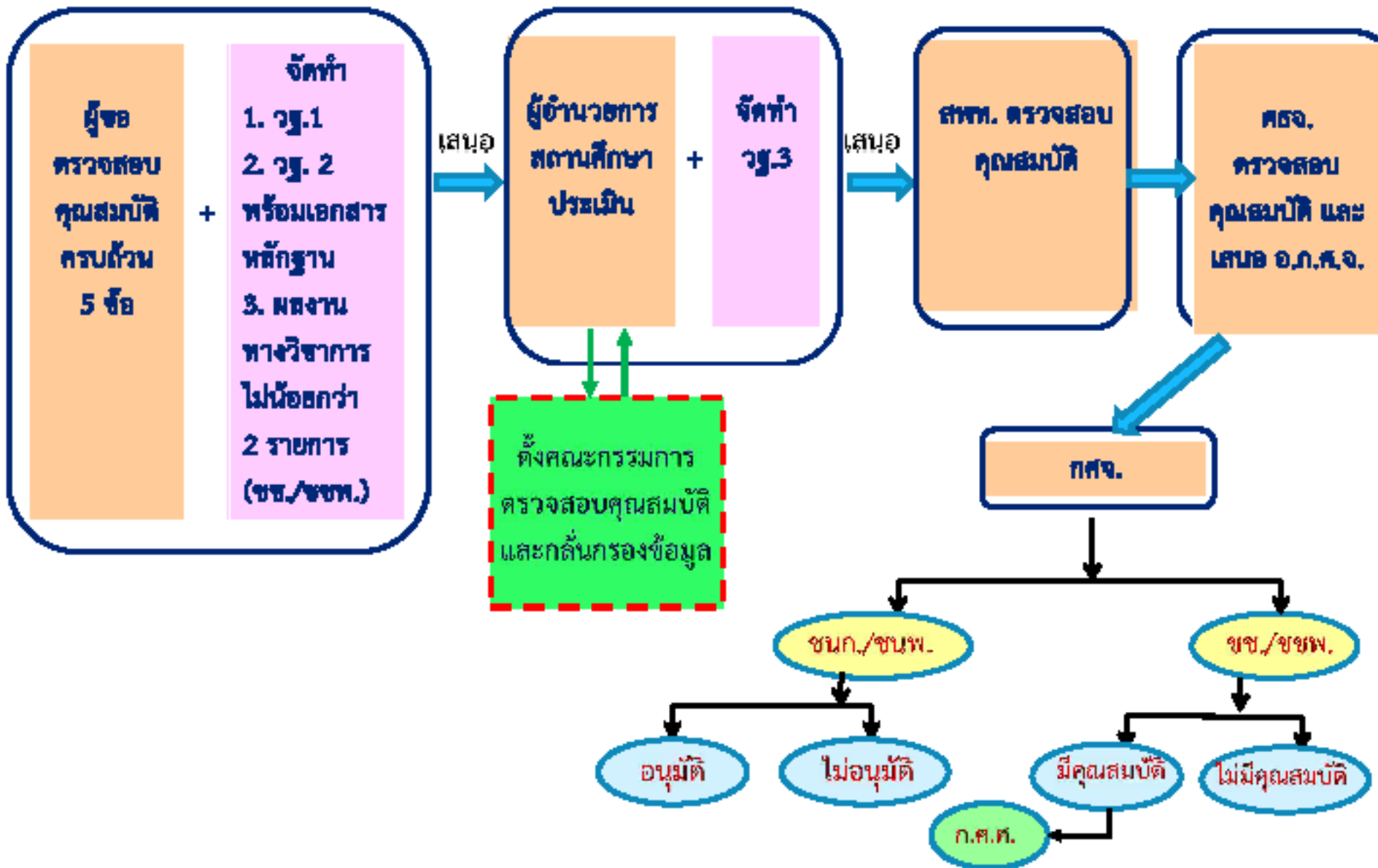
➡ **ยื่นคำขอ 1 ต.ค. 60** ให้รวบรวมผลงานที่เกิดจากการปฏิบัติหน้าที่

จำนวน 5 ปีการศึกษา คือ ปีการศึกษา 2555, 2556, 2557, 2558 และ 2559

➡ ประเมินตนเอง ➡ ผลงานที่เกิดจากการปฏิบัติหน้าที่ 3 ด้าน 13 ตัวชี้วัด

จำนวน 5 ปีการศึกษา โดยประเมินแยกเป็นรายปีการศึกษา

ปีการศึกษา	ปี กศ.ที่ 1 (55)	ปี กศ.ที่ 2 (56)	ปี กศ.ที่ 3 (57)	ปี กศ.ที่ 4 (58)	ปี กศ.ที่ 5 (59)
ตัวชี้วัด	16 พ.ค.55 - 15 พ.ค.56	16 พ.ค.56 - 15 พ.ค.57	16 พ.ค.57 - 15 พ.ค.58	16 พ.ค.58 - 15 พ.ค.59	16 พ.ค.59 - 15 พ.ค.60
ด้านที่ 1 ด้านการจัดการเรียนการสอน	ไม่ผ่าน	ไม่ผ่าน	ผ่าน	ผ่าน	ผ่าน
ด้านที่ 2 ด้านการบริหารจัดการชั้นเรียน	ผ่าน	ผ่าน	ผ่าน	ผ่าน	ผ่าน
ด้านที่ 3 ด้านการพัฒนาตนเอง และพัฒนาวิชาชีพ	ผ่าน	ผ่าน	ผ่าน	ผ่าน	ผ่าน
สรุป	ไม่ผ่าน	ไม่ผ่าน	ผ่าน	ผ่าน	ผ่าน



ตัวอย่าง

ตัวอย่างที่ 1

นาง ก ได้ยื่นคำขอรับการประเมินเพื่อเลื่อนเป็นวิทยฐานะครูชำนาญการพิเศษ ตามหลักเกณฑ์และวิธีการฯ ว 21/2560 เมื่อวันที่ 31 ตุลาคม 2560 โดยมีคุณสมบัติ ดังนี้

1. ดำรงตำแหน่งครู วิทยฐานะครูชำนาญการ มาแล้วไม่น้อยกว่า 5 ปี (ตั้งแต่วันที่ 1 มกราคม 2555 - วันที่ 31 ตุลาคม 2560 รวมระยะเวลา 5 ปี 10 เดือน)

2. มีจำนวนชั่วโมงการปฏิบัติงานสะสมในตำแหน่งครู วิทยฐานะครูชำนาญการ ย้อนหลังเป็นเวลา 5 ปี นับถึงวันที่ยื่นคำขอ ดังนี้

ปีที่ 1 วันที่ 1 พฤศจิกายน 2555 – 31 ตุลาคม 2556 มีภาระงานสอนสะสม 800 ชั่วโมงต่อปี โดยมีภาระงานสอน 18 ชั่วโมงต่อสัปดาห์ (ชั่วโมงสอนตามตารางสอน 12 ชั่วโมงต่อสัปดาห์ และภาระงานอื่น 6 ชั่วโมงต่อสัปดาห์)

ปีที่ 2 วันที่ 1 พฤศจิกายน 2556 – 31 ตุลาคม 2557 มีภาระงานสอนสะสม 800 ชั่วโมงต่อปี โดยมีภาระงานสอน 20 ชั่วโมงต่อสัปดาห์ (ชั่วโมงสอนตามตารางสอน 12 ชั่วโมงต่อสัปดาห์ และภาระงานอื่น 8 ชั่วโมงต่อสัปดาห์)

ปีที่ 3 วันที่ 1 พฤศจิกายน 2557 – 31 ตุลาคม 2558 มีภาระงานสอนสะสม 900 ชั่วโมงต่อปี โดยมีภาระงานสอน 21 ชั่วโมง ต่อสัปดาห์ (ชั่วโมงสอนตามตารางสอน 18 ชั่วโมงต่อสัปดาห์ และภาระงานอื่น 3 ชั่วโมงต่อสัปดาห์)

ตัวอย่างที่ 1

ปีที่ 4 วันที่ 1 พฤศจิกายน 2558 – 31 ตุลาคม 2559

มีภาระงานสอนสะสม 650 ชั่วโมงต่อปี โดยมีภาระงานสอน 12 ชั่วโมง ต่อสัปดาห์ (ชั่วโมงสอนตามตารางสอน 12 ชั่วโมงต่อสัปดาห์ และไม่มีภาระงานอื่น)

ปีที่ 5 วันที่ 1 พฤศจิกายน 2559 – 31 ตุลาคม 2560

มีภาระงานสอนสะสม 850 ชั่วโมงต่อปี โดยมีภาระงานสอน 19 ชั่วโมงต่อสัปดาห์ (ชั่วโมงสอนตามตารางสอน 15 ชั่วโมงต่อสัปดาห์ และภาระงานอื่น 4 ชั่วโมงต่อสัปดาห์)

3. ไม่เคยถูกลงโทษทางวินัย คุณธรรม จริยธรรม และจรรยาบรรณวิชาชีพ ในระยะเวลาย้อนหลัง 5 ปี นับถึงวันที่ยื่นคำขอ (วันที่ 1 พฤศจิกายน 2555 – 31 ตุลาคม 2560)

4. ผ่านการพัฒนาตามหลักเกณฑ์และวิธีการที่ ก.ค.ศ. กำหนด

นาง ก เคยผ่านการพัฒนาก่อนแต่งตั้งตามหลักเกณฑ์และวิธีการฯ ว 3/2554 เมื่อวันที่ 5 มิถุนายน 2558 ซึ่งผลการพัฒนายังไม่หมดอายุ (หมดอายุวันที่ 4 มิถุนายน 2561)

5. มีผลงานที่เกิดจากการปฏิบัติหน้าที่สายงานการสอนในช่วงระยะเวลาย้อนหลัง 5 ปีการศึกษาติดต่อกัน นับถึงวันสิ้นปีการศึกษาก่อนวันที่ยื่นคำขอ

ตัวอย่างที่ 1

ทั้งนี้ ให้ผู้ขอรับการประเมิน รายงานผลงานที่เกิดจากการปฏิบัติหน้าที่เป็นรายปีการศึกษา ย้อนหลัง 5 ปีการศึกษา นาง ก ต้องประเมินผลงานที่เกิดจากการปฏิบัติหน้าที่ในตำแหน่งครู ทั้ง 3 ด้าน 13 ตัวชี้วัด ตามหนังสือสำนักงาน ก.ค.ศ. ที่ ศธ 0206.3/0636 ลงวันที่ 10 ตุลาคม 2560 ย้อนหลังรายปีการศึกษา จำนวน 5 ปีการศึกษา ดังนี้

ปีการศึกษาที่ 1 (ปีการศึกษา 2555) วันที่ 16 พฤษภาคม 2555 – 15 พฤษภาคม 2556
ผลการประเมินไม่ผ่านเกณฑ์การตัดสิน ตามที่ ก.ค.ศ. กำหนด

ปีการศึกษาที่ 2 (ปีการศึกษา 2556) วันที่ 16 พฤษภาคม 2556 – 15 พฤษภาคม 2557
ผลการประเมินผ่านเกณฑ์การตัดสิน ตามที่ ก.ค.ศ. กำหนด

ปีการศึกษาที่ 3 (ปีการศึกษา 2557) วันที่ 16 พฤษภาคม 2557 – 15 พฤษภาคม 2558
ผลการประเมินผ่านเกณฑ์การตัดสิน ตามที่ ก.ค.ศ. กำหนด

ปีการศึกษาที่ 4 (ปีการศึกษา 2558) วันที่ 16 พฤษภาคม 2558 – 15 พฤษภาคม 2559
ผลการประเมินผ่านเกณฑ์การตัดสิน ตามที่ ก.ค.ศ. กำหนด

ปีการศึกษาที่ 5 (ปีการศึกษา 2559) วันที่ 16 พฤษภาคม 2559 – 15 พฤษภาคม 2560
ผลการประเมินผ่านเกณฑ์การตัดสิน ตามที่ ก.ค.ศ. กำหนด

ตัวอย่างที่ 1 สรุป

นาง ก เป็นผู้มีคุณสมบัติในการขอเลื่อนเป็นวิทยฐานะครูชำนาญการพิเศษ ตามหลักเกณฑ์และวิธีการฯ ว 21/2560 ในช่วงระยะเวลาเปลี่ยนผ่าน กล่าวคือ

1. มีระยะเวลาการดำรงตำแหน่งครู วิทยฐานะครูชำนาญการ เป็นระยะเวลา 5 ปี 10 เดือน
2. มีชั่วโมงการปฏิบัติงานสะสมในตำแหน่งหรือวิทยฐานะที่ดำรงอยู่ในปัจจุบันย้อนหลังเป็นเวลา 5 ปี นับถึงวันที่ยื่นคำขอ รวม 4,000 ชั่วโมง
3. ไม่เคยถูกลงโทษทางวินัย คุณธรรม จริยธรรม และจรรยาบรรณวิชาชีพ ในระยะเวลาย้อนหลัง 5 ปี นับถึงวันที่ยื่นคำขอ (วันที่ 1 พฤศจิกายน 2555 – 31 ตุลาคม 2560)
4. ผ่านการพัฒนาตามหลักเกณฑ์และวิธีการที่ ก.ค.ศ. กำหนด โดยผ่านการพัฒนาก่อนแต่งตั้งตามหลักเกณฑ์และวิธีการฯ ว 3/2554 เมื่อวันที่ 5 มิถุนายน 2558 ซึ่งผลการพัฒนายังไม่หมดอายุ (หมดอายุวันที่ 4 มิถุนายน 2561) ทั้งนี้ ในวันที่นาง ก ยื่นคำขอและในวันที่ สอศ. รับคำขอ ผลการพัฒนาตามหลักเกณฑ์และวิธีการฯ ว 3/2554 ต้องยังไม่หมดอายุ เนื่องจากการแต่งตั้งให้เลื่อนเป็นวิทยฐานะครูชำนาญการพิเศษ มีผลไม่ก่อนวันที่ สอศ. รับคำขอ
5. มีผลงานที่เกิดจากการปฏิบัติหน้าที่ สายงานการสอน ในช่วงระยะเวลาย้อนหลัง 5 ปีการศึกษาติดต่อกัน นับถึงวันสิ้นปีการศึกษาก่อนวันที่ยื่นคำขอ (ปีการศึกษา 2555 – 2559) โดยมี ผลการประเมินผ่านเกณฑ์ จำนวน 4 ปีการศึกษา

ตัวอย่าง

ตัวอย่างที่ 2

นาง ข ดำรงตำแหน่งครู วิทยฐานะครูชำนาญการ เมื่อวันที่ 5 กันยายน 2556 และประสงค์ยื่นคำขอรับการประเมินเพื่อเลื่อนเป็นวิทยฐานะครูชำนาญการพิเศษ ตามหลักเกณฑ์และวิธีการฯ ว 21/2560 แต่ในวันที่ประกาศใช้หลักเกณฑ์ดังกล่าว (วันที่ 5 กรกฎาคม 2560) มีระยะเวลาดำรงตำแหน่ง 3 ปี 10 เดือน จึงมีระยะเวลาการดำรงตำแหน่งไม่ครบ 5 ปี ขาดอยู่ 1 ปี 2 เดือน ซึ่งจะมีระยะเวลาการดำรงตำแหน่งครู วิทยฐานะครูชำนาญการ ครบ 5 ปี ในวันที่ 4 กันยายน 2561 โดยจะต้องมีคุณสมบัติ ตามหลักเกณฑ์และวิธีการฯ ว 21/2560 ดังนี้

1. ดำรงตำแหน่งครู วิทยฐานะครูชำนาญการ ครบ 5 ปี ในวันที่ 4 กันยายน 2561
2. ต้องมีจำนวนชั่วโมงการปฏิบัติงานสะสมในตำแหน่งครู วิทยฐานะครูชำนาญการ ย้อนหลังเป็นเวลา 5 ปี นับถึงวันที่ยื่นคำขอ ดังนี้

ปีที่ 1 วันที่ 5 กันยายน 2556 – 4 กันยายน 2557 มีภาระงานสอนสะสม 850 ชั่วโมงต่อปี โดยมีภาระงานสอน 18 ชั่วโมงต่อสัปดาห์ (ชั่วโมงสอนตามตารางสอน 12 ชั่วโมงต่อสัปดาห์ และภาระงานอื่น 6 ชั่วโมงต่อสัปดาห์)

ปีที่ 2 วันที่ 5 กันยายน 2557 – 4 กันยายน 2558 มีภาระงานสอนสะสม 720 ชั่วโมงต่อปี โดยมีภาระงานสอน 18 ชั่วโมงต่อสัปดาห์ (ชั่วโมงสอนตามตารางสอน 18 ชั่วโมงต่อสัปดาห์ และไม่มีภาระงานอื่น)

ตัวอย่างที่ 2

ปีที่ 3 วันที่ 5 กันยายน 2558 – 4 กันยายน 2559 มีภาระงานสอนสะสม 950 ชั่วโมงต่อปี โดยมีภาระงานสอน 20 ชั่วโมงต่อสัปดาห์ (ชั่วโมงสอนตามตารางสอน 14 ชั่วโมงต่อสัปดาห์ และภาระงานอื่น 6 ชั่วโมงต่อสัปดาห์)

ปีที่ 1-3 เป็นการปฏิบัติงานอยู่ก่อนที่หลักเกณฑ์และวิธีการฯ ว 21/2560 ประกาศใช้ ต้องมีภาระงานสอนไม่ต่ำกว่าภาระงานขั้นต่ำตามที่ส่วนราชการกำหนดโดยความเห็นชอบของ ก.ค.ศ. ตามหนังสือสำนักงาน ก.ค.ศ. ด่วนที่สุด ที่ ศธ 0206.3/3724-3725 ลงวันที่ 21 กันยายน 2553

ปีที่ 4 วันที่ 5 กันยายน 2559 – 4 กันยายน 2560 (เป็นช่วงเปลี่ยนผ่านในการประกาศใช้หลักเกณฑ์และวิธีการฯ ว 21/2560)

ช่วงที่ 1 วันที่ 5 กันยายน 2559 – 4 กรกฎาคม 2560 (10 เดือน) มีภาระงานสอนสะสม 576 ชั่วโมง โดยมีภาระงานสอน 18 ชั่วโมงต่อสัปดาห์ (ชั่วโมงสอนตามตารางสอน 14 ชั่วโมงต่อสัปดาห์ และมีภาระงานอื่น 4 ชั่วโมง)

ช่วงที่ 2 วันที่ 5 กรกฎาคม 2560 – 4 กันยายน 2560 (2 เดือน) มีชั่วโมงการปฏิบัติงานรวม 154 ชั่วโมง โดยมีชั่วโมงสอนตามตารางสอน 14 ชั่วโมงต่อสัปดาห์ (112 ชั่วโมง) มีชั่วโมงการปฏิบัติงานอื่น 32 ชั่วโมง และมีชั่วโมงการมีส่วนร่วมในชุมชนการเรียนรู้ทางวิชาชีพ จำนวน 10 ชั่วโมง

สรุป ปีที่ 4 มีชั่วโมงการปฏิบัติงาน รวม 730 ชั่วโมงต่อปี

ตัวอย่างที่ 2

ปีที่ 5 วันที่ 5 กันยายน 2560—4 กันยายน 2561 (เป็นการปฏิบัติงานหลังวันที่หลักเกณฑ์ และวิธีการฯ ว 21/2560 ประกาศใช้แล้ว) มีชั่วโมงการปฏิบัติงานรวม 850 ชั่วโมงต่อปี โดยมีชั่วโมงสอนตามตารางสอน 19 ชั่วโมงต่อสัปดาห์ (760 ชั่วโมงต่อปี) มีชั่วโมงการปฏิบัติงานอื่น 40 ชั่วโมงต่อปี และมีชั่วโมงการมีส่วนร่วมในชุมชนการเรียนรู้ทางวิชาชีพ จำนวน 50 ชั่วโมงต่อปี ตามหลักเกณฑ์ ว 21/2560 ต้องมีชั่วโมงการปฏิบัติงานไม่น้อยกว่า 800 ชั่วโมงต่อปี โดยในชั่วโมงการปฏิบัติงานต้องมีชั่วโมงสอนตามตารางสอนตามที่ ก.ค.ศ. กำหนด และมีชั่วโมงการมีส่วนร่วมในชุมชนการเรียนรู้ทางวิชาชีพ ไม่น้อยกว่า 50 ชั่วโมงต่อปี

3. ไม่เคยถูกลงโทษทางวินัย คุณธรรม จริยธรรม และจรรยาบรรณวิชาชีพ ในระยะเวลาย้อนหลัง 5 ปี นับถึงวันที่ยื่นคำขอ (วันที่ 5 กันยายน 2556—4 กันยายน 2561)

4. ผ่านการพัฒนาตามหลักเกณฑ์และวิธีการที่ ก.ค.ศ. กำหนด นาง ข เคยผ่านการพัฒนาก่อนแต่งตั้ง ตามหลักเกณฑ์และวิธีการฯ ว 3/2554 เมื่อวันที่ 5 มิถุนายน 2558 ซึ่งผลการพัฒนาหมาอายุ เมื่อวันที่ 4 มิถุนายน 2561 นาง ข ยื่นขอรับการประเมินเพื่อเลื่อนเป็น วิทยฐานะครูชำนาญการพิเศษ เมื่อวันที่ 4 กันยายน 2561 ดังนั้น นาง ข ต้องเข้ารับการพัฒนาตามหลักสูตรที่สถาบันครูพัฒนารับรอง จำนวน 20 ชั่วโมง ตามหลักเกณฑ์และวิธีการฯ ว 22/2560 เพื่อนำมาใช้เป็นคุณสมบัติในการขอเลื่อนเป็นวิทยฐานะครูชำนาญการพิเศษ

ตัวอย่างที่ 2

5. มีผลงานที่เกิดจากการปฏิบัติหน้าที่ สายงานการสอน ในช่วงระยะเวลาย้อนหลัง 5 ปีการศึกษา ติดต่อกัน นับถึงวันสิ้นปีการศึกษาก่อนวันที่ยื่นคำขอ ทั้งนี้ให้ผู้ขอรับการประเมิน รายงานผลงานที่เกิดจากการปฏิบัติหน้าที่เป็นรายปีการศึกษา ย้อนหลัง 5 ปีการศึกษา นาง ข ต้องประเมินผลงานที่เกิดจากการปฏิบัติหน้าที่ในตำแหน่งครู ทั้ง 3 ด้าน 13 ตัวชี้วัด ตามหนังสือสำนักงาน ก.ค.ศ. ที่ ศธ 0206.3/0635 ลงวันที่ 10 ตุลาคม 2560 ในช่วงระยะเวลาย้อนหลัง 5 ปีการศึกษาติดต่อกัน นับถึงวันสิ้นปีการศึกษาก่อนวันที่ยื่นคำขอ ดังนี้

ปีการศึกษาที่ 1-4 ผู้ดำรงตำแหน่งครูไม่เคยได้รับการประเมินรายปีการศึกษา ตาม ว 21/2560 มาก่อน ดังนั้น ในปีที่จะยื่นขอรับการประเมินให้ผู้ดำรงตำแหน่งครู รวบรวมผลงานที่เกิดจากการปฏิบัติหน้าที่และประเมินตนเองย้อนหลังเป็นรายปีการศึกษา จำนวน 4 ปีการศึกษา และเสนอให้ผู้อำนวยการสถานศึกษาพิจารณาต่อไป

ปีการศึกษาที่ 1 (ปีการศึกษา 2556) วันที่ 16 พฤษภาคม 2556 – 15 พฤษภาคม 2557 ผลการประเมินไม่ผ่านเกณฑ์การตัดสิน ตามที่ ก.ค.ศ. กำหนด

ปีการศึกษาที่ 2 (ปีการศึกษา 2557) วันที่ 16 พฤษภาคม 2557 – 15 พฤษภาคม 2558 ผลการประเมินผ่านเกณฑ์การตัดสิน ตามที่ ก.ค.ศ. กำหนด

ตัวอย่างที่ 2

ปีการศึกษาที่ 3 (ปีการศึกษา 2558) วันที่ 16 พฤษภาคม 2558 – 15 พฤษภาคม 2559
ผลการประเมินไม่ผ่านเกณฑ์การตัดสิน ตามที่ ก.ค.ศ. กำหนด

ปีการศึกษาที่ 4 (ปีการศึกษา 2559) วันที่ 16 พฤษภาคม 2559 – 15 พฤษภาคม 2560
ผลการประเมินผ่านเกณฑ์การตัดสิน ตามที่ ก.ค.ศ. กำหนด

ปีการศึกษาที่ 5 (ปีการศึกษา 2560) วันที่ 16 พฤษภาคม 2560 – 15 พฤษภาคม 2561
ผลการประเมินผ่านเกณฑ์การตัดสิน ตามที่ ก.ค.ศ. กำหนด

เนื่องจากในปีการศึกษาที่ 5 ก.ค.ศ. ประกาศใช้หลักเกณฑ์และวิธีการฯ ว 21/2560 เมื่อวันที่ 5 กรกฎาคม 2560 ดังนั้น เมื่อสิ้นปีการศึกษาที่ 5 ให้ผู้ดำรงตำแหน่งครู ประเมินผลงานที่เกิดจากการปฏิบัติหน้าที่ของตนเอง ตาม ว 21/2560 เมื่อผู้ดำรงตำแหน่งครูมีคุณสมบัติครบตามหลักเกณฑ์ ว 21/2560 ในช่วงระยะเวลาเปลี่ยนผ่านและประสงค์จะขอเลื่อนเป็นวิทยฐานะครูชำนาญการพิเศษให้นำผลการประเมินผลงานที่เกิดจากการปฏิบัติหน้าที่ของตนเอง ในปีการศึกษาที่ 1 – 5 เสนอให้ผู้อำนวยการสถานศึกษาพิจารณาดำเนินการต่อไป

ตัวอย่างที่ 2 สรุป

นาง ข จะเป็นผู้มีคุณสมบัติในการขอเลื่อนเป็นวิทยฐานะครูชำนาญการพิเศษ ไม่ก่อนวันที่ 4 กันยายน 2561 ตามหลักเกณฑ์และวิธีการฯ ว 21/2560 ในช่วงระยะเวลาเปลี่ยนผ่าน กล่าวคือ

1. มีระยะเวลาการดำรงตำแหน่งครู วิทยฐานะครูชำนาญการ เป็นระยะเวลา 5 ปี
2. มีชั่วโมงการปฏิบัติงานสะสมในตำแหน่งหรือวิทยฐานะที่ดำรงอยู่ในปัจจุบัน ย้อนหลังเป็นเวลา 5 ปี นับถึงวันที่ยื่นคำขอ รวม 4,100 ชั่วโมง
3. ไม่เคยถูกลงโทษทางวินัย คุณธรรม จริยธรรม และจรรยาบรรณวิชาชีพ ในระยะเวลาย้อนหลัง 5 ปี นับถึงวันที่ยื่นคำขอ (วันที่ 5 กันยายน 2555 - 4 กันยายน 2561)
4. ผ่านการพัฒนา ก่อนแต่งตั้งตามหลักเกณฑ์และวิธีการฯ ว 3/2554 เมื่อวันที่ 5 มิถุนายน 2558 ซึ่งผลการพัฒนาหมดอายุ เมื่อวันที่ 4 มิถุนายน 2561 ดังนั้น นาง ข ต้องเข้ารับการพัฒนามตามหลักสูตรที่สถาบันคุรุพัฒนารับรอง จำนวน 20 ชั่วโมง ตามหลักเกณฑ์และวิธีการฯ ว 22/2560 เพื่อนำมาใช้เป็นคุณสมบัติในการขอเลื่อนเป็นวิทยฐานะครูชำนาญการพิเศษ
5. มีผลงานที่เกิดจากการปฏิบัติหน้าที่สายงานการสอน ในช่วงระยะเวลาย้อนหลัง 5 ปีการศึกษาติดต่อกัน นับถึงวันสิ้นปีการศึกษาก่อนวันที่ยื่นคำขอ (ปีการศึกษา 2556 – 2560) โดยมีผลการประเมินผ่านเกณฑ์ จำนวน 3 ปีการศึกษา